



Landeshauptstadt München
Bezirksausschuss 18
Untergiesing-Harlaching

BÜRGER INFORMATION

Untergiesing-Harlaching





WERDEN SIE ZUM LEBENSRETTER!

Wir zeigen Ihnen, wie Sie richtig helfen.

Was können Sie tun, wenn...

- ...ein Unfall passiert ist?
- ...jemand bewusstlos ist?
- ...jemand nicht mehr atmet?
- ...sich jemand verletzt hat?
- ...jemand Schmerzen in der Brust hat?

Wir geben Ihnen durch unseren **Erste-Hilfe-Kurs** die nötige Handlungssicherheit für Freizeit und Beruf. Denn Erste-Hilfe rettet Leben und das kann jeder!

Die Kursbescheinigung wird von der Führerscheinstelle anerkannt. Ebenso können wir für Betriebe direkt mit der Berufsgenossenschaft abrechnen.

Für alle, die mehr wollen!

Sie möchten im Sanitätsdienst, Katastrophenschutz, Krankentransport oder Rettungsdienst tätig werden?

Vertiefen Sie Ihre Kenntnisse und Fähigkeiten der Ersten Hilfe und werden Sie

- **Sanitätshelfer**
- **Rettungsdiensthelfer** oder
- **Rettungssanitäter**

Alle Kurse finden sowohl als Blockkurse, als auch berufsbegleitend statt. Sprechen Sie uns an – wir beraten Sie gerne.



Grußwort des Bezirksausschussvorsitzenden



Liebe Mitbürger*innen in Untergiesing und Harlaching,

ob seit einem Tag oder ein ganzes Leben lang: Im 18. Stadtbezirk zu Hause zu sein, ist etwas Besonderes. Untergiesing-Harlaching war und ist vielfältig, mit einer Ausdehnung von der Wittelsbacher Brücke bis zur Stadtgrenze im südlichen Harlaching ist unser Stadtbezirk fast so etwas wie eine „Stadt in der Stadt“.

Institutionen wie der Tierpark, die Isar, das Klinikum Harlaching, das Grünwalder Stadion, das Schyrenbad oder der Rosengarten sind für uns selbstverständlicher Teil unserer Nachbarschaft.

Was aber das Stadtviertel besonders macht, sind die Menschen, die hier leben. Ob es „die“ eine Eigenschaft der Untergiesing-Harlachinger*innen gibt, weiß ich nicht. Ich nehme aber überall wahr, dass sich die Menschen ein gutes Miteinander wünschen und aufeinander acht geben. Zusammenhalten, füreinander da sein, ist im 18. Stadtbezirk wichtig, egal ob die eigenen Wurzeln in Oberbayern liegen oder in Ostasien. Diese Haltung macht mich gleichzeitig stolz und glücklich. Ich freue mich, dass die Broschüre, die Sie in den Händen halten, unseren lebens- und liebenswerten Stadtteil in seinen zahlreichen Facetten zeigt.

Ich wünsche Ihnen viel Freude beim Lesen, alles Gute und auf gute Nachbarschaft!

Ihr

Sebastian Weisenburger

Branchenverzeichnis

Branche	Firma	Seite
Ambulanter Pflegedienst	A Casa Pflegeservice GmbH	44
Apotheke	Humboldt-Apotheke Peter Schmitt e. K.	40
Beleuchtung	Form und Licht Behne & Renner GbR	37
Biergarten	Harlachinger Einkehr	9
Caritas Altenheim St. Franziskus	Caritas München-Freising e.V.	43
Catering	Dinner Schmiede	6
Eisdiele	Gelateria Dibello	31
Fahrschule	Fahrschule am Mangfallplatz	48
Flamingo Kiosk am Tierpark	Tierpark Kiosk Lorenz	33
Frischemarkt	EDEKA Lebensmittel Niggel	5
Gartengestaltung	Gartengestaltung und Pflege Christa Altemüller	22
Gaststätte	Giesinger Garten Kustatscher GbR	U4
Immobilien	CASACONCEPT Immobilien GmbH	13

Impressum

Herausgeber:

WIKOMmedia Verlag
für Kommunale- und Wirtschaftsmedien GmbH
Blaumeisenstraße 9, 82140 Olching
Registergericht München HRB Nr. 216280; USt.IdNr.: DE 298734057

Geschäftsführung:

Peter F. Schneider
Telefon: +49 8142 4222954, Fax: + 49 8142 4222955
E-Mail: info@wikom-media.de, Web: www.wikom-media.de

In Zusammenarbeit mit: Stadtbezirk18, Untergiesing-Harlaching

Autoren der Texte:

Dr. Reinhard Bauer, Dr. Heike Kraemer, Peter Ödinger, Melly Kieweg,
Victoria von Lützu

Verantwortlich für den Anzeigenteil:

WIKOMmedia Verlag für Kommunale- und Wirtschaftsmedien GmbH

Titelbilder:

Titelbilder: Mondstraße Untergiesing (Auer Mühlbach),
St. Anna Kirche, 60er-Stadion, Hans-Mielich-Platz,
Elefantenhaus im Tierpark Hellabrunn, Isar

Quellennachweis für Fotos/Abbildungen:

Reinhard Bauer: Historische Abbildungen Seite 8 bis 14, 38
Peter Ödinger: Seite 21, 22u., 23, 24, 28, 30, 31, 32, 33, 36, 39, 48, 49
Tierpark Hellabrunn: Seite 1; Burschenverein Harlaching: Seite 28, 29
Gans Kreativ GmbH: Seite 29r.
Karola Kennerknecht: Seite 1, 4, 15, 17, 18, 22o., 36ur, 37, 40, 44, 47, 50
Adobe Stock: Seite 30, SusaZoom; iStock: Seite 42, FredFroese
Wikimedia Commons: Seite 35, CC-BY-SA-4.0,
Schyrenbad-kaethe17-2019.png

Geobasisdaten:

Landeshauptstadt München - Kommunalreferat – GeodatenService

Grafik und Satz: QuerFormat Werbeagentur, München

Druck: Wicher Druck, Otto-Dix-Straße 1, 07548 Gera

Titel, Umschlaggestaltung sowie Art und Anordnung des Inhalts sind zugunsten des jeweiligen Inhabers dieser Rechte urheberrechtlich geschützt. Nachdruck und Übersetzungen in Print und Online sind, auch auszugsweise, nicht gestattet.

Branche	Firma	Seite
Kieferorthopädie	Dr. Nina Scholz-Kirchner	38
Krankentransporte	MKT Krankentransport Schmitt/Obermeier OHG	2
Lohnsteuer	Lohnsteuerhilfverein HILO	16
Malerbetrieb	Richard Wörle GmbH	23
Metzgerei	Christl's feine Fleisch und Wurstwaren	23
Seniorenappartements	Senioren-Appartements am Isarhochufer GmbH	42
Steuerberater	C. D. Peschel	19
Tennis	Kail GmbH & Co. KG	35
Taxi	Taxizentrale	51
Tierarzt	Tierarztpraxis Ellinger-Hauber	38
Tierpark	Münchener Tierpark Hellabrunn AG	34
Zahnärzte	Dr. Gabriele Durst Dr. Helmut Gammel Dr. Christina Loebel Dr. Christian Graf von Schweinitz und Krain	40 39 41 41

Ihr Frischemarkt in Harlaching



Niggel

EDEKA Niggel . St.-Magnus-Straße 34 . 81545 München . Tel. 089/64 24 95 01 . E-Mail: edeka.niggel.sb@edeka.de



Inhalt

3 Grußwort des Bezirksausschussvorsitzenden

4 Impressum

4 Branchenverzeichnis

6 Inhaltsverzeichnis

8 Ortsnamen und Siedlungsgeschichte

(von Reinhard Bauer)

Geologie

Vorgeschichte

Bajuwaren

Christianisierung und Kirche

Untergiesing

Eingemeindung

Die Wallfahrtskirche St. Anna und das Schloss in

Harlaching

Harthausen – Menterschwaige

Schlösser und Güter

Gartenstadt Harlaching und Villenkolonie Menterschwaige

Siedlungen

NS-Zeit

16 Zahlen, Daten und Fakten

Untergiesing

Harlaching

Wirtschaftsstandort

18 Der Bezirksausschuss

Was macht der Bezirksausschuss?

Aktuelle Themen

Förderung aus dem Budget des Bezirksausschusses

Wie ist der Bezirksausschuss organisiert?

21 Bürgerinitiative „Mehr Platz zum Leben“

22 Handwerk und Dienstleistung

Handwerk

Markt

Bayern glänzt mit Vielfalt im Dienstleistungssektor

24 Übersichtsplan des Stadtbezirks

Straßenverzeichnis

Übersichtsplan

28 Freizeit und Kultur

Reges Vereinsleben

Gegen die Langeweile: Viele verschiedene

Veranstaltungen

Für junge Kunst – die Färberei

Volkshochschule

Natur und Naherholungsziele

Isarauen

Rosengarten



KAFFEEHAUS

In der Nähe des Münchner Zoos
verwöhnt das familiere Team seine Gäste
mit täglich wechselnden Gerichten,
Mittagsessen und hausgemachtem Kuchen.

Catering in und um München für Ihr Event!

Öffnungszeiten:

Mo- Fr von 10-18 Uhr

Samstag 9-17 Uhr,

Sonn- und Feiertage geschlossen

Adresse:

Birkenleiten 41,

81543 München

Tel 089-940 029 55



Publikumsmagneten
 Sehenswert
 Tierpark Hellabrunn: Auf ins Abenteuer
 Sport und Fitness

36 Kirche und Gemeinde

36 Wohnen

Attraktiv für Jung und Alt: Leben und Wohnen in
 Untergiesing-Harlaching
 Senioren und Kinder willkommen
 Der Bezirk der Gegensätze

38 Gesundheitswesen

München Klinik Harlaching
 Ärztlicher Bereitschaftsdienst
 Die orthopädische Schön Klinik München Harlaching
 Psychiatrische Klinik Mengerschwaige
 Bayerisches Rotes Kreuz, Bereitschaft Harlaching
 Fachklinik für Innere Medizin, Naturheilverfahren und
 Homöopathie

32 Senioren

Senioreneinrichtungen und Pflege
 Angebote für Senioren

ASZ Harlaching – Wohnen im Viertel
 Kirchliche Angebote für Senioren
 Regsam – Angebote für Senioren
 Senioren und Mobilität
 Seniorenvertretung München

46 Familie und Kinder

Kinderbetreuung
 Kinderkrippen Untergiesing-Harlaching
 Kindergärten und Horte
 Eltern-Kind-Initiativen
 Bildung und Lernen
 Freizeiteinrichtungen für Kinder und Jugendliche

49 Soziale Einrichtungen

Familie
 Leben
 Menschen mit Behinderung

51 Wichtige Telefonnummern

Notrufnummern
 Stadt München





Ortsnamen und Siedlungsgeschichte

Ausschnitt
Stadtplan um
1900 (mit dann
nicht ausge-
führten
geometrischen
Straßenplanun-
gen für Giesing)



Geologie

Die geologischen Voraussetzungen für die Entstehung der Münchner Schotterebene gehen in das Tertiär (60 Mio. bis 1 Mio. Jahre v. Chr.) zurück. Gesteine aus dieser Zeit sind am Isar-Steilhang zu erkennen. Nach dem Ende der Eiszeit um 10.000 v. Chr. entstanden durch die Wassermassen des Flusses die ineinander übergehenden Terrassen. Die „Giesinger Terrasse“ auf der östlichen Flussseite reicht von Harlaching bis zum Ostbahnhof.

Vorgeschichte

Seit der Steinzeit ließen sich Menschen im Raum München nieder. Dass in Harlaching bereits in der frühen Bronzezeit um 1800 v. Chr. Menschen lebten, zeigen Beigaben in Gräbern, die Ecke Widder-/Ravennastraße gefunden wurden. Die Namen der meisten größeren Flüsse in Europa stammen aus dieser Zeit und gehören zu einer indogermanischen Sprache, die vor der Ausbildung der einzelnen Sprachstämme verbreitet war. So hat die Isar über 20 Verwandte (z. B. Eisack, Isen, Isère, Oise) und ihr Name, vom Jahr 755 als Isura überliefert, ist zur Wurzel *is-, '(sich) schnell bewegen' gebildet. Die Kelten, das indogermanische Kulturvolk, die ab 750 v. Chr. in unserem Raum beheimatet waren, verarbeiteten Eisen. Von ihnen zeugen aus der Zeit um 200 v. Chr. Grabfunde am Marienklauenplatz.

Römische Gräber mit reichen Beigaben von um 200 n. Chr., die an der Hochleite lagen und der Fund eines Münzschatzes an der Harthäuser Straße belegen eine Besiedlung in dieser Zeit.

Bajuwaren

Nach dem endgültigen Abzug der Römer aus Südbayern um 480 wanderten hier Germanen, überwiegend Alemannen, ein. Typisch für diese Zeit sind Ortsnamen auf -ing. Die Baioras oder Baiouari(i), werden erstmals 551 genannt. Die Bajuwaren bildeten im Herrschaftsgebiet der Franken



Blick von
Untergiesing mit
Mühlbach auf
Obergiesing,
Radierung 1841,
J.B. Dilger



einen Stamm. Wie die bajuwarischen Reihengräber aus der Zeit um 600 bis 750 beweisen, die in Obergiesing (Ichostraße) und Harlaching (Karolingerallee) gefunden wurden, wurden hier Orte bereits im frühen Mittelalter gegründet. Giesing ist erstmals 783/811 als Kyesinga bezeugt, da ein Priester Icho hier Besitz an die Bischofskirche in Freising schenkte. Harlaching taucht erst 1149/1155 als Hadaleichingen in einem Steuerverzeichnis des Klosters Tegernsee auf. Die Bedeutung ist *bei Kiso (Giso) und seinen Leuten* bzw. *bei Hadaleich und seinen Leuten*. Diese mit alten germanischen Rufnamen gebildeten Ortsnamen sind wohl schon um 600 entstanden.

Christianisierung und Kirche

Das Christentum, das bereits vorher offiziell Staatsreligion war, wurde seit 700, mit der Gründung von Bistümern und Kirchen, auf Druck der fränkischen Oberherren im ganzen Land durchgesetzt. Die Kirche mit ihren Bistümern, Klöstern und Pfarreien entwickelte sich von nun an zum Macht- und Wirtschaftsfaktor. Um ihrer und der Familien Seelenheil willen gründeten und beschenkten Grundherren Kirchen. Ursprünglich waren die in dieser Zeit entstandenen Dorfkirchen kleine saalartige Gebäude aus Holz. Die Toten wurden nun in Friedhöfen rings um diese bestattet.

Harlachinger Einkehr
direkt auf dem Tierparkberg

Happy Mass
tägl. 16-18 Uhr und ab 22 Uhr

Fam. Niederreiner Karolingerallee 34, 81545 München Tel: 089 / 64 20 90 93 www.harlachinger-einkehr.de

Tafeln wie ein Münchner
im Himmel...

anno 1858

Augustiner
Brauhaus
gegründet 1328



Es entstand wohl bis 800 eine Kirche am Giesinger Berg als Filiale der Pfarrei Bogenhausen. 1888 wurde die alte romanische Dorfkirche samt Friedhof abgerissen, um für Gartenanlagen Platz zu schaffen. Daneben war 1886 der „Giesinger Dom“, die Pfarrkirche Heilig Kreuz, fertig geworden. Die letzte vollständig erhaltene Kirche im neugotischen Stil Münchens wurde nach Plänen von Georg von Dollmann erbaut. Nach der 2015 abgeschlossenen Generalsanierung strahlt das Wahrzeichen von (Ober-)Giesing in neuem Glanz.

Untergiesing

Das alte Dorf Giesing hatte 1812 erst 18 Bauernhöfe. Bereits 957 wird die Giesinger Mühle (am heutigen Candidplatz) erstmals erwähnt. 1690 entsteht am heutigen Kolumbusplatz ein Krankenhaus für Angehörige des Kurfürstlichen Hofes, das dann von 1803 bis 1859 als „Narrenhaus“ diente. Bei der Gemeindebildung 1818 umfasste die Landgemeinde Giesing auch das Gebiet von Harlaching. 1831 hatte Giesing 185 Häuser mit 2.283 Einwohnern, davon lebten schon 1.487 unten an der Isar in der Falkenau und Lohe („lichter Wald“, erstmals genannt 1693). Die Bevölkerung wuchs nun an und es entstanden ab 1840 neben Arbeiterwohngebieten wie der Kleinhaussiedlung „Kolonie Birkenau“ (erstmals genannt 1842), begünstigt durch die 1871 erbaute Eisenbahnlinie, auch Gewerbebetriebe.



Birkenau

Schloss Harlaching, Aquarell von Simon Warnberger, 1798



Schloss Harlaching, Georg von Dillis, um 1790



Die Nockerschwaige (Menterschwaige) mit Blick auf Untergiesing, Thalkirchen und München. Aquarell von Max Joseph Wagenbauer, um 1820



Harlaching,
St. Anna Kirche



Lustschloss und Park Harlaching nach Matthias Diesel, 1710



Die ehemaligen Feßlerschen Gründe, Postkarte, 1905



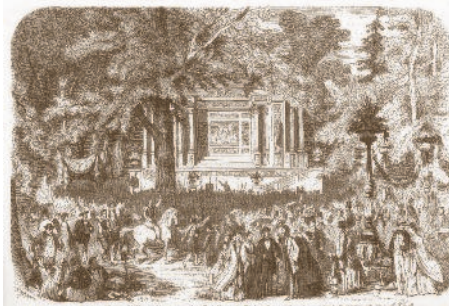
Eingemeindung

Am 1.10.1854 wurde die Gemeinde Giesing (einschließlich Harlaching) zusammen mit den Gemeinden Au und Haidhausen in die Königliche Haupt- und Residenzstadt München eingemeindet. Die Einwohnerzahl des 18. Stadtbezirks stieg dann von 3.549 (auf 1.287 Hektar) bis 1900 auf 25.218. Bei einer Neugliederung wurde 1909 Obergiesing von Untergiesing-Harlaching getrennt. 1939 hatte der 18. Stadtbezirk 34.967 und 1978 dann 48.403 Einwohner. 1926 erhielt die seit 1922 selbständige Pfarrei Untergiesing mit dem von Richard Steidle im Neubarock errichteten zweitürmigen Monumentalbau St. Franziskus ihr eigenes Gotteshaus.

Die Wallfahrtskirche St. Anna und das Schloss in Harlaching

Die alte Kirche von Harlaching wurde am Ortsrand auf der Nagelfluhplatte über dem Isarhang errichtet. Der Chorturm geht wohl noch auf einen romanischen Bau aus dem 12. Jahrhundert zurück. Die Kirche gehörte zur Urfparrei Unterbiberg und dann erst ab 1803 zu Obergiesing, das 1827 Pfarrei wurde. Seit dem 16., besonders aber im 18. Jahrhundert entwickelte sich eine beliebte Wallfahrt zur dort verehrten Hl. Anna. Besonders bemerkenswert ist das um 1500 entstandene Gnadenbild am Hochaltar, eine

Künstlerfest in der
Menterschwaige 1860



Menterschwaige
J. M. Hermann

farbig gefasste Holzstatue der heiligen Anna selbdritt. Der „Harlachinger Ablass“, bei dem mit päpstlichem Privileg hier die Sünden vergeben werden konnten, wird erstmals 1707 erwähnt. Um 1760 schuf die Schule von Hofbaumeister Johann Michael Fischer (1692–1766), der damals die wichtigsten Bauten im Stil des Rokoko prägte, eine prachtvolle Ausstattung. Neben der Kirche errichtete um 1700 Kriegskanzleidirektor Frhr. Markus Christoph von Mayr nach Plänen von Enrico Zuccalli ein Schloss, das Sitz einer Hofmark wurde. Die Wasserfälle seines Gartens endeten am Fuß des Berges (bei der 1866 errichteten Marienklause) in 25 Fontänen. Die 1710 veröffentlichten kolossalen Pläne des Gartenarchitekten Matthias Diesel kamen aber nicht zur Ausführung. Das Schloss brannte 1796 ab. An dieses erinnert noch das Claude-Lorrain-Denkmal, das der abgedankte König Ludwig I. 1865 errichten ließ, weil man damals irrtümlich annahm, dass der bekannte Landschaftsmaler einige Jahre hier gelebt hätte.

Harthausen – Menterschwaige

Ab 1189 entstand neben der Schwaige Harthausen, *bei den Häusern am Weidewald* eine Filialkirche von Bogenhausen, die 1804 abgerissen wurde. Der Ort war mit Grünwald im Besitz der Bayerischen Herzöge. Herzog Johann IV. floh vor der Pest 1463 von München hierher, wurde aber

dennoch infiziert und starb in der abgelegenen Schwaige (Viehhof). 1504 brannte der Hof ab und 1632 wurde er von den Schweden zerstört. Nach mehrfachem Besitzerwechsel erwarb 1807 der Inhaber vom Menterbräu (Rosenstraße 12 in München) Johann Peter Gaigl, die inzwischen hier eingerichtete Gastwirtschaft, die daraufhin „Menterschwaige“ hieß. Sie war dann Ort für legendäre Künstlerfeste.

Schlösser und Güter

Im 18. Jahrhundert entstanden an der Isar mehrere kleine Schlösser von Adeligen am Münchner Hof. 1728 schenkte Kurfürst Karl Albrecht seinem Kammerdiener Gregori Lachermayr dreißig Tagewerk Land am Auer Mühlbach zur Weide- und Ackernutzung. Truchsess Johann Ignaz von Winkelsperg erwarb das Gelände und erbaute 1736 das kleine Schloss Winkelsberg. Das „Schlössl“ wurde dann 1745 Birkenleiten (Bürkenleuthen) nach dem mit Birken bestandenen Abhang genannt („nächst hinter der Au gelegenen freyen Edelmanns-Sizes Bürkenleuthen“). Damals wurde es von der Gräfin zu Oettingen und Wallerstein an den kurfürstlichen Kellermeister Adrian la Fabrique verstiftet. Es folgten zahlreiche Besitzerwechsel. In einem an das Schlösschen angrenzenden ehemaligen Stallgebäude waren von 1875 bis zum Abriss 1957 nacheinander u. a. eine Baumwollspinnerei, eine Werkzeugmaschinenfabrik, eine Eisengießerei und Metallätzerei. Heute ist im zweigeschos-



Tierpark Hellabrunn,
Postkarte um 1920

sig-vierflügeligen Barockbau mit Walmdach ein Tiergesundheitszentrum (Birkenleiten 15) untergebracht.

1750 wird erstmals das Barock-Schloss Siebenbrunn (Sibenbrunn, 1771: „7-Brünn“), benannt nach den vielen vom Hochufer der Isar herabrieselnden Quellen, erwähnt. Es entstand auf Ödgründen in den Isarauen, die Kurfürst Karl Albrecht 1732 seinem Obristjägermeister Baron von Preysing „jenseits der Birkenleiten“ schenkte. 1750 wurde es „zu einem adelichen Süz erhoben ... und Er, Leibmedicus von Perger und die seinige sich hievon schreiben mögen“. Nach Zerstörung durch Bomben 1945 wurde das Schloss wieder aufgebaut und als Gasthaus Siebenbrunn genutzt (Siebenbrunner Straße 5 beim Parkplatz 2 des Tierparks).

1754 wurde das Gut des Franz Anton von Paur „in der Giesinger Au“, genannt „Hellenbrun“, zum adeligen Sitz erhoben. (1795 Hellbrun, 1855 Hellbronn, 1812 Hellabrunn). Heller Brunnen bedeutet ‚klare Quelle‘. Namenspate war wohl das bekannte Schloss Hellbrunn mit seinen Wasserkünsten bei Salzburg (erbaut 1619). Seit dem 14. Jahrhundert gab es hier auch eine Mühle. Diese wurde 1902 abgerissen. Hier entstand seit 1911 der Münchner Tierpark Hellabrunn, ideal durch seine naturnahe Lage in den Isarauen.

Der Hofbankier Franz Anton von Pilgram baute um 1780 in Untergiesing ein Schlößchen, das Kurfürst Karl Theodor

**Häuser, Wohnungen, Grundstücke.
Und mehr als 30 Jahre Erfahrung damit.**

**Veronika Ihl
Ulrich Rappold**

Casaconcept Immobilien GmbH
München-Harlaching und Grünwald
Grünwalder Straße 219
089 - 641 86 904

www.casaconcept.de
info@casaconcept.de

CASA CONCEPT
IMMOBILIEN

Respekt für Ihre Werte.

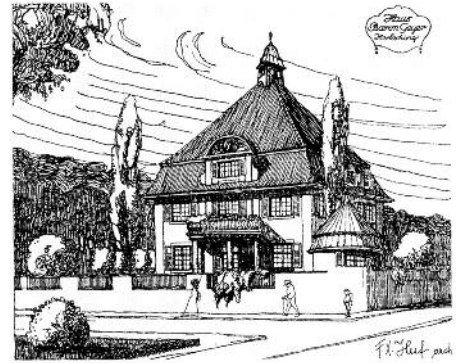


1784 unter dem Namen Pilgramsheim zum Adelssitz erhob. Bekannt ist heute die danach 1856 benannte Pilgersheimer Straße.

Das Gut Soyerhof (Ecke Kastanien-/Soyerhofstraße) im heutigen Neuharlaching wurde 1827 nach seinem Gründer Sebastian Soyer (Soier) benannt. Die Bauernfamilie war schon im 18. Jahrhundert in Giesing ansässig. Der Name wurde 1856 in das amtliche Straßenverzeichnis aufgenommen. Noch 1875 wohnten hier nur drei Menschen in einem Gebäude.



Villa Frhr. Clemens Geyr
von Schweppenburg,
errichtet 1912
von Franz Xaver Huf
(Hochleite 16)



Gartenstadt Harlaching und Villenkolonie Menterschwaige

1893 erwarb der Bauunternehmer Jakob Heilmann das Gelände der Ökonomie Harlaching mit Gasthaus neben der Kirche Harlaching. Hier war vor allem Schafzucht betrieben worden. 1908 kaufte dann die „Immobilien- und Baugesellschaft“ das Anwesen und sanierte es. Weitere Besitzer waren 1919 der Bildhauer Georg Römer und 1933 Dr. Erich Huhn aus Berlin. Danach wurde es Sitz der Münchner Tierpark AG sowie Wohnung des legendären Direktors Heinz Heck. Unter dem 1941 folgenden Besitzer Architekt Peter von Seidlein wurde das Gebäude durch Bomben beschädigt und 1961 abgebrochen.

Das Bauunternehmen Heilmann&Littmann erwarb 1896 ca. 50 Hektar um das ehemalige Schloss Harlaching und errichtete nach Plänen der Architekten Gabriel von Seidl und Max Littmann auf dem Areal die Gartenstadt Harlaching mit Villen im Heimatstil und im Stil des Historismus. Das Unternehmen errichtete daneben auch die Villenkolonie Menterschwaige am Isarhochufer. 1910 wurde nach Verhandlungen mit der Gemeinde Grünwald und Grundbesitzern die Tram zwischen dem Stadtzentrum und Grünwald eröffnet.

Die günstige Lage zog auch Industrielle, Wissenschaftler und Künstler an. Am bekanntesten war der Biologe und

Nobelpreisträger Ritter Karl von Frisch (1886–1982, Über der Klaus 10). Später ließen sich hier auch Politiker wie Oberbürgermeister Thomas Wimmer (1887–1964, Bruggspergerstraße 45), Ministerpräsident Wilhelm Hoegner (1887–1980, Am Blumengarten 17) oder der in der CSU führende Alois Hundhammer (1900–1974, Arnpeckstraße 3) nieder.

Siedlungen

In der Zeit nach dem Ersten Weltkrieg wurden in Untergiesing Genossenschafts- und Sozialwohnungen gebaut und auch in Harlaching entstanden Siedlungen für Normalverdiener.

In Neuharlaching, östlich vom Vollmarpark, begann die Erschließung um 1920 mit Eigenheimen und lockerer Bebauung mit gemeinnützigen Geschosswohnungen, wie z. B. 1928 in der Flachsiedlung Neuharlaching zwischen Nauplia-/Soyerhof- und Rotbuchenstraße. Als soziales Siedlungsprojekt entstanden auch Eigenheime der Reichs-Klein-Siedlung. Die Waldsiedlung Isarhöhe zwischen der Geisalgasteigstraße im Osten, der Eisenbahnlinie nach Deisenhofen im Norden (Großhesseloher Brücke), der Isar im Westen und der Stadtgrenze im Süden wurde 1927/30 von der Bayerischen Eisenbahnerbank AG und der Bayerischen Grundstücksverwertungs GmbH als Mustersiedlung mit Einfamilienhäusern errichtet.



Flachsiedlung in
Neuharlaching



Die Kleinhaussiedlung Harlaching entstand 1929 an der Rotbuchenstraße. Die Kolb-Siedlung zwischen Peißenberg-, Schellenberg-, Bad-Wiessee- und Säbener Straße wurde 1928/36 von der Firma Kleinwohnungsbau AG J. Kolb & Co. gebaut.

NS-Zeit

Von den NS-Machthabern wurde in Harlaching der Siedlungsbau fortgeführt. Die Frontkämpfersiedlung wurde an Oberbiburger und Mangfallstraße in Neuharlaching ab 1934 von der NSKOV (Nationalsozialistische Kriegsopferversorgung) für Schwerekriegsbeschädigte und Frontkämpfer des Ersten Weltkrieges errichtet.

Die Alte-Kämpfer-Siedlung zwischen Nauplia- und Oberbiburger Straße und an der Stresemannstraße, erbaut 1935/36, war ursprünglich für die „bewährten Kämpfer der Bewegung“ (NSDAP) gedacht. Bezogen wurde sie dann besonders von Angestellten der Reichsleitung der NSDAP und der Obersten SA-Führung. Sie wurde auch „SA-Siedlung“ und „SA-Dankopfersiedlung“ genannt.

Die Rank-Siedlung östlich der Grünwalder bis zur Säbener Straße, zu beiden Seiten der Meraner Straße im Süden, von der Grödener Straße im Norden begrenzt, um die Andreas-Hofer-, Berg-Isel- und Vintschgauer- und Brennerpass-, Traminer- und Klobensteiner Straße gelegen (gegen-

über der Orthopädischen Klinik Harlaching) wurde 1936 von der Baufirma Gebrüder Rank GmbH & Co mit Ein- und Zweifamilienhäusern bebaut.

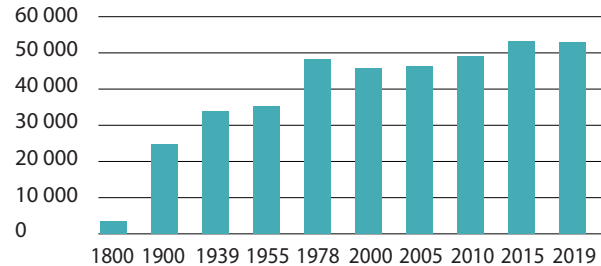
Auch in Harlaching gab es viele Bombenschäden im Zweiten Weltkrieg, aber die meisten Gebäude blieben unversehrt. Teile Neuharlachings wurden dann 1946 von der amerikanischen Armee beschlagnahmt, um dort Angehörige der US-Streitkräfte einzuquartieren.

Literatur

- Lothar Altmann: Wallfahrtskirche St. Anna. München 1989
- Andreas Grad: Harlaching vom Miocän bis heute. München 1974 (heimatkundliches Typoskript)
- Egon Johannes Greipl (Hg.): Münchner Lebenswelten im Wandel. Au, Haidhausen, Giesing 1890–1914. München 2008
- Dorle Gribl: Harlaching und die Meterschwaige. Vom Edelsitz zur Gartenstadt. München 2004
- Thomas Guttman (Hg.): Giesing vom Dorf zum Stadtteil. München 1990
- Thomas Guttman: Giesing und die Eisenbahn. München 1998
- Thomas Guttman(Hg.): Unter den Dächern von Giesing. Politik und Alltag 1918–1945. Beiträge zur Geschichte Giesings und Harlachings von der Revolution bis zum Ende des Zweiten Weltkriegs. München 1993
- Heinz Haftmann/Willibald Karl/Alfons Scharf: Giesing. Bauern, Bach und Berg. Vom dörflichen Leben um 1800. München 2004
- Helmuth Stahleder: Von Allach bis Zamilapark. Namen und historische Grunddaten zur Geschichte Münchens und seiner eingemeindeten Vororte. München 2001 (auch im Internet verfügbar)
- Willibald Karl (Hg.): Giesinger Köpfe. 50 Lebensbilder aus zwei Jahrhunderten. München 2008



Zahlen, Daten und Fakten



Einwohnerentwicklung von Untergiesing-Harlaching
(Quelle: Statistisches Amt München)

Untergiesing-Harlaching ist Münchens südlichster Stadtbezirk rechts der Isar. Hier verschmelzen ganz unterschiedliche Bezirke; das alte Arbeiterviertel Untergiesing, das Villenviertel Harlaching und natürlich Giesing.

Zahlen auf einen Blick

Fläche: 8,06 km²

Bevölkerungsdichte: 67 Einwohner/Hektar

Einwohner: 54.050

Vorwahl: 089

Postleitzahlen: 81543, 81545, 81547

Tatsächlich besteht der Stadtbezirk Untergiesing-Harlaching aus den Stadtteilen Harlaching, Neuharlaching, Siebenbrunn, Giesing, Untergiesing und Menterschwaige.

Der Stadtteil wird vor allem durch die Natur begrenzt: Die Isar im Westen, im Süden beginnen bereits die Wälder des Perlacher Forsts. In Untergiesing-Harlaching treffen sich Natur und Tradition. Gut angebunden an die öffentlichen Verkehrsmittel sind auch angrenzende Stadtbezirke wie Obergiesing-Fasanengarten schnell erreichbar. Thalkirchen-Obersendling und Sendling grenzen im Westen an den Bezirk.

Barbara Lindner
Direktionsleiterin

HILO[®]

Lohnsteuerhilfverein HILO
Hilfe in Lohnsteuerfragen e.V.

Athener Straße 42
81545 München

Telefon 089 640866

Fax 089 6253343

barbara.lindner@hilo.de
www.hilo.de/011011



Untergiesing

Untergiesing wird im Westen vom östlichen Isarufer begrenzt. Nach Norden hin bildet die Humboldtstraße die Begrenzung zum Stadtbezirk Au-Haidhausen. Die Tegernseer Landstraße begrenzt Untergiesing von Osten her. Untergiesing ist über die U1 Richtung Mangfallplatz gut erreichbar.

Harlaching

Auch Harlaching ist im Westen durch die Isar begrenzt, dahinter beginnt Thalkirchen. Im Süden schließen die Waldfläichen des Perlacher Forstes an, hier endet auch zugleich

das Stadtgebiet Münchens. Im Norden Harlachings liegt Untergiesing. Östlich beginnt schon der Stadtbezirk Obergiesing. Harlaching ist durch die U1-Haltestelle Mangfallplatz und die Straßenbahnlinien 15 und 25 einfach erreichbar.

Wirtschaftsstandort

Mit seiner zentralen Lage ist Untergiesing-Harlaching ein gefragter Wirtschaftsstandort mit optimaler Verkehrsanbindung. Die Münchner Innenstadt ist nur einen Katzensprung entfernt. Der Flughafen München ist in nur 45 Minuten erreichbar.

Die Verkehrsanbindung ist durch die umliegenden Autobahnen wie die A8, die A9, A96 und die A99 hervorragend. In Untergiesing-Harlaching sind vor allem Dienstleistungsunternehmen und öffentliche Einrichtungen ansässig. Im gesamten Stadtbezirk finden sich aber auch innovative, kleine und mittelständische Unternehmen, Handwerksbetriebe und internationale Firmen. Ein weiterer Schwerpunkt Untergiesing-Harlachings ist der Gesundheitssektor. Diese wirtschaftliche Abwechslung trägt sehr zur erfolgreichen wirtschaftlichen Entwicklung bei und sichert viele Arbeitsplätze. Aber auch junge Startups zieht es vermehrt in den Stadtbezirk 18.



Wussten Sie...?

Untergiesing-Harlaching ist die heimliche „Fußball-Hauptstadt“ Münchens: Der TSV 1860 München spielt im Stadion an der Grünwalder Straße und beide großen Vereine, der TSV 1860 und der FC Bayern München trainieren in Giesing. Auch die beiden Geschäftsstellen befinden sich hier. Fußball hat hier einfach Tradition: Das Grünwalder Stadion – im Volksmund Sechzger-Stadion genannt – besteht bereits seit 1911.

Bis zur Einweihung des Olympiastadions 1972 war es die bedeutendste Sportstätte der Stadt. Bis 1972 trug auch der FC Bayern München seine Europapokalspiele im Grünwalder Stadion aus. Neben der ersten Mannschaft des TSV nutzen auch die FCB-Damen und die zweite Mannschaft des TSV das Stadion.

Der Umzug der Löwen ins Olympiastadion war nur von kurzer Dauer. Seit 2017 ist das Grünwalder Stadion erneut die Spielstätte des TSV 1860 München.



*Kunst am Brückenpfeiler
in Untergiesing*

Was macht der Bezirksausschuss?

Bezirksausschüsse sind lokale Gremien der Stadt München, die sich um die Stadtteile und die Belange und Interessen ihrer Bürgerinnen und Bürger kümmern. Die Mitglieder des Bezirksausschusses werden alle sechs Jahre demokratisch von den Bürgerinnen und Bürger des Stadtbezirks gewählt, zuletzt im Rahmen der Kommunalwahl am 15. März 2020. Die Mitgliedschaft im Bezirksausschuss ist ein Ehrenamt. Einmal im Monat trifft sich der Bezirksausschuss zu einer Vollversammlung, um über Themen des Stadtviertels zu diskutieren und über Anträge zu entscheiden. Diese Versammlungen sind überwiegend öffentlich – falls Sie sich dafür interessieren, können Sie die Sitzungen besuchen. Sitzungstermine und die Tagesordnung finden Sie unter anderem auf www.muenchen-transparent.de.

Der Bezirksausschuss ist Anlaufstelle für stadtteilbezogene Anliegen und ist in viele Entscheidungen der Stadt eingebunden, die das Stadtviertel betreffen. Er ist Bindeglied zwischen Bürgerinnen und Bürger und dem Stadtrat, bzw. der Verwaltung. In vielen Fällen haben die Entscheidungen allerdings nur empfehlenden Charakter.

Zu seinen Aufgaben und Pflichten gehören beispielsweise:

- Unterstützung und Durchsetzung von stadtteilbezogenen Anliegen der Bürgerinnen und Bürger

- Mitgestaltung von Straßen, Plätzen, Fußgängerbereichen, öffentlichen Grünflächen, Spiel- und Sportplätzen
- Anhörungsrecht bei Hoch- und Tiefbaumaßnahmen der Stadt München
- Vorschlagsrecht bei der Benennung von Straßen und Plätzen im Stadtbezirk
- Mitsprache bei der Planung von Fuß- und Radwegen im Stadtbezirk
- Organisation und Durchführung von Veranstaltungen
- Unterstützung von Stadtteilstesten, Kultur- und Stadtteilkulturprogrammen
- Vergabe von Zuschüssen aus dem BA-Budget für Aktivitäten der Vereine und sozialen Initiativen
- Unterstützung der Förderung und Pflege der Stadtteilgeschichte
- Behandlung von Empfehlungen und Anträgen der Bürgerversammlungen

Aktuelle Themen

Der Bezirksausschuss setzt sich dafür ein, dass Untergiesing-Harlaching für alle lebenswert ist und bleibt. Dazu gehört, dass wir sowohl bezahlbares Wohnen als auch umweltfreundliche und nachhaltige Mobilität und Verkehrsverbindungen im Viertel fordern und unterstützen. Besonders am Herzen liegen dem BA Grünanlagen und Bäume im



Viertel. Wir setzen uns für den Erhalt von Bäumen bei Bauvorhaben ein und – sollte ein Baum gefällt werden müssen – für zügige Ersatzpflanzungen.

Zentrale Plätze und Treffpunkte im Viertel – wie der Wettersteinplatz, der Mangfallplatz und der Hans-Mielich-Platz – sollen lebendige Aufenthaltsorte für alle Menschen sein. Dafür setzt sich der BA mit möglichst vielen Beteiligten zusammen. Initiativen, Vereine und engagierte Bürgerinnen und Bürger, die das kulturelle Leben im Viertel bereichern, unterstützt der BA gerne, denn über ein eigenes Kulturzentrum oder nutzbare Räumlichkeiten verfügt das Viertel leider – noch – nicht.

Immer wieder erreichen den BA Anliegen rund um das Städtische Stadion an der Grünwalderstraße (in der Viertelsprache 60er Stadion), den Neubau des Klinikums Harlaching, den geplanten Grundschulneubau und die Verkehrssituation am Tierpark. Hier versucht der BA Lösungen zu unterstützen, die nicht nur dem Stadtviertel und den direkten Anwohnerinnen und Anwohnern, sondern auch der ganzen Stadt zugutekommen.

Förderung aus dem Budget des Bezirksausschusses

Dem Bezirksausschuss liegt viel an einem lebendigen Stadtviertel, daher fördert er das soziale und kulturelle Engagement auch finanziell mit eigenem Budget.



CLAUS DIETER PESCHEL STEUERBERATER

www.steuerberater-peschel.de

Claus Dieter Peschel · Steuerberater

Wettersteinstraße 3-5

81547 München

Telefon: 089-62 05 100

Telefax: 089-69 17 235

E-Mail: info@steuerberater-peschel.de

Wenn Sie etwas planen, die finanziellen Mittel aber nicht ausreichen, können Sie einen Zuschuss beantragen. Folgendes müssen Sie dabei beachten:

- Es können nur einzelne Aktionen gefördert werden, keine laufenden Kosten.
- Einnahmen und Ausgaben müssen vorher möglichst genau aufgeschlüsselt eingereicht werden. In aller Regel wird ein Anteil an Eigenfinanzierung verlangt.
- Sie müssen etwas Vorlaufzeit einplanen. Der Antrag sollte mindestens sechs Wochen vor Beginn der Maßnahme gestellt sein.



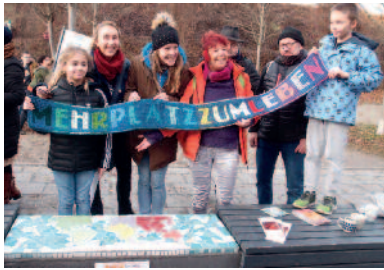
Wie ist der Bezirksausschuss organisiert?

Der BA 18 hat derzeit 25 Mitglieder. Es gibt sechs Unterausschüsse mit jeweils sieben Mitgliedern, in denen die Themen vorbesprochen und erste Gespräche mit Bürgerinnen und Bürgern geführt werden: Bau und Planung;

Budget; Mobilität; Soziales, Bildung und Gesundheit; Umwelt und Klimaschutz; Kultur, Sport und Vereine. Die Geschäftsstelle des Bezirksausschusses ist zu erreichen unter: Meindlstraße 14, 81337 München, Tel.: 233 – 33889, E-Mail: bag-sued.dir@muenchen.de

BA-Mitglieder	Funktion
Fraktion Die Grünen	
Dietlind Alber	Beauftragte für Rad- und Fußverkehr
Dr. Julia Fitzner	Gleichstellungsbeauftragte
Josef Högl	Mitglied
Petra Jakobi	Beauftragte für Menschen mit Behinderungen, Internetbeauftragte
Babette Lischka	Baumschutzbeauftragte, Beauftragte für Denkmal- und Ensembleschutz
Verena Mohr-Burger	Mitglied
Prof. Dr. Ulrike Oehmen	Mitglied
Maximilian Scherer	Beauftragter gegen Rechtsextremismus
Norbert Weigler	Baumschutzbeauftragter
Sebastian Weisenburger	Vorsitzender
CSU-Fraktion	
Andreas Babor	Corona-Beauftragter
Clemens Baumgärtner	Mitglied
Dr. Hildegard Baumgärtner	Mitglied
Ferdinand Brinkmüller	2. stellv. Vorsitzender, Beauftragter für Digitales

BA-Mitglieder	Funktion
Monika Scholz	Mitglied
Dr. Johannes Stöckel	Mitglied
SPD-Fraktion	
Helga Hügenell	Senioren- und Regsam-Beauftragte
Christa Knappik	Jugendbeauftragte, Kinderbeauftragte
Dr. Heike Kraemer	1. stellv. Vorsitzende, Beauftragte für Digitales, Migrationsbeauftragte
Violetta Rosendahl	Mitglied
Michael Otto Sporrer	Beauftragter für Vereine und Sportamt
Fraktion Bündnis fürs Viertel	
Günther Alfred Görlich (Freie Wähler)	Beauftragter gegen Rechtsextremismus
Melanie Kieweg (parteilos)	Mitglied
Christoph Schneider (FDP)	Mitglied
AfD	
Dr. Norbert Pfützenreuter	Mitglied



Einweihung der Mosaikplatte „Eine Welt für Alle“ von den Schülerinnen und Schülern der Mittelschule an der Cincinnatistraße



Bepflanzung der „Mini-Gärten“



Tape-Kunst

Bürgerinitiative „Mehr Platz zum Leben“

Ein Stadtviertel lebt vom Engagement der Menschen vor Ort. In Untergiesing setzt sich die Bürgerinitiative Mehr Platz zum Leben seit 1997 leidenschaftlich und ideenreich für die Verbesserung der Lebensqualität in ihrem Quartier ein. Und das mit großem Erfolg: Dass der Hans-Mielich-Platz zum großzügigen „Wohnzimmer“ des Viertels umgestaltet wurde, ist nicht zuletzt dem hartnäckigen Einsatz der Bürgerinitiative zu verdanken. Auch der Wochenmarkt, die „Mini-Gärten“, das Freiluftschach, der Spielplatz, die Feste auf dem Platz, die zahlreichen großen und kleinen Aktionen sowie Kulturveranstaltungen im gesamten Viertel, der „Halt 58“, die Brückengalerie am Candidplatz – all das wurde von der Bürgerinitiative organisiert.

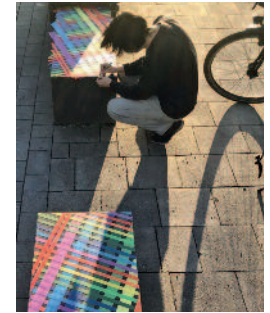
Im Rahmen von stadtteilkulturellem Bürgerengagement organisiert Mehr Platz zum Leben mit der Mosaikkünstlerin Hannah Oberndorfer Mosaiktafeln, welche die Vielfalt des Viertels am Hans-Mielich-Platz wiedergeben und bleibend die Bankzwischenräume schmücken.

Historie

- 1999 wurde der Wochenmarkt eröffnet und ist mittlerweile eine feste Institution am Hans-Mielich-Platz.
- 1999 eroberte die BI erfolgreich den Gehweg von wild parkenden Autos zurück. Gemeinsam mit den Bürgerin-

nen und Bürgern wurden die „Mini-Gärten“ bepflanzt und bemalt.

- 2007 wird Mehr Platz zum Leben durch das Kunstforum HMP ergänzt, das auf dem Hans-Mielich-Platz temporäre Kunst im öffentlichen Raum präsentiert.
- 2012 wurde das von der BI organisierte und vom FC Bayern München e.V. Abteilung Schach gespendete Freiluftschach eingeweiht. Die Bürgerinnen und Bürger sind herzlich eingeladen, das Freiluftschach zu nutzen.
- Seit 2014 setzt sich die BI für die aufgelöste Bushaltestelle 58 am Kolombusplatz ein und hat einen Experimentier-raum für junge Künstlerinnen und Künstler geschaffen. Eine historische Telefonzelle als Bücherschrank samt Wanderbank belebt die Fläche.
- 2019: Im Rahmen des stadtteilkulturellen Bürgerengagements organisiert Melly Kieweg von der Bürgerinitiative Mehr Platz zum Leben, zusammen mit der Mosaikkünstlerin Hannah Oberndorfer, die Verlegung der mit den verschiedenen Institutionen gestalteten Mosaikplatten, welche bleibend die Bankzwischenräume am Hans-Mielich-Platz schmücken werden. Fünf Platten sind schon eingeweiht, weitere werden folgen.



Tape Art mit Felix Rodewaldt



Christa Altemüller

Gartengestaltung
und Pflege

Am Perlacher Forst 180
81545 München
Telefon: 089-69 39 56 12
Mobil: 0173-9 82 98 24
christa.altemueller@t-online.de

Dienstleistungssektor: Untergiesing-Harlaching führt bei Vielfalt

Untergiesing-Harlaching bietet für seine Bewohner alles, was man zum Leben braucht: Dienstleistungen machen hier den Löwenanteil der Arbeitsplätze aus. Im Dienste des Kunden – die Dienstleister des Stadtbezirks haben alle ein Ziel: Die Zufriedenheit des Einzelnen. Kaffeeröstereien, Bioläden, Restaurants, Supermärkte oder Ärzte: In Untergiesing-Harlaching sorgen die Unternehmer dafür, dass es den Bewohnern an nichts fehlt.

Handwerk

Das traditionelle Handwerk ist im Gegensatz zum Dienstleistungssektor in Untergiesing-Harlaching weniger dominant vertreten. Dachdecker, Fliesenleger, Sanitär-fachbetriebe oder Fotografie-Studios – wichtige Handwerksberufe finden sich natürlich auch im Stadtbezirk 18.

*Handwerksbetrieb
in Untergiesing*



Grafiker und Architekten haben Untergiesing neu für sich entdeckt und ihre Büros etwa in der Schyrenstraße eingerichtet. In den Hinterhöfen Untergiesings finden sich kleine Handwerksbetriebe, traditionell wie modern.

Markt

Als Wochenmarkt wird in der Regel mittwochs zwischen 14 und 18 Uhr am Mangfallplatz ein Bauernmarkt abgehalten, donnerstags zwischen 13 und 18 Uhr ein Wochenmarkt am Hans-Mielich-Platz.



Wochenmarkt am Hans-Mielich-Platz



Tipp: Kaufkraft vor Ort erhalten, den Einzelhandel unterstützen und einfach in der Nachbarschaft einkaufen!
Untergiesing-Harlaching hat alles, was man zum Leben braucht.

Bayern glänzt mit Vielfalt im Dienstleistungssektor:

Als Spitzenstandort für Dienstleister, vor allem auch für unternehmensnahe Dienstleistungen, finden sich hier Schlüsselfunktionen wie Forschung und Entwicklung, Konstruktion und Unternehmensplanung mit sehr guten Standortbedingungen. Der Dienstleistungssektor nimmt in Bayern stetig zu. Derzeit liegt die bayerische Dienstleistungsquote bei etwa 65 Prozent. Die Bereiche IT und Telekommunikation sorgen dabei für ständigen Wandel.



Wettersteinplatz

Anstriche, Renovierung
und Sanierung

RICHARD WÖRLE GMBH
MALERMEISTERBETRIEB

Moderne Malerarbeiten für Innen und Außen

Untere Weidenstraße 25a
81543 München, Tel. : (089) 66 92 90
E-Mail: info@woerle-maler-muenchen.de
www.woerle-maler-muenchen.de

CHRISTL'S FEINE FLEISCH- UND WURSTWAREN

Christl Schlecht

Seybothstraße 3
81545 München

Tel. 089 64 32 06
Fax 089 17 92 66 23



Fleisch aus der Region
Frische Salate
Heiße Theke
Haussalami
Frischer Leberkäse
Täglich frische
Weißwürste

Öffnungszeiten: Mo bis Fr 7-18 Uhr; Sa 7-13 Uhr



Verzeichnis der Straßennamen im Stadtbezirk 18



Namensverzeichnis zu dem Übersichtsplan auf Seite 26/27

Achleitnerstr.	S17	Aretinstr.R17, S17	Boosstr.O18	Ellilandstr.Q18	Gerbblstr.S16
Agatharieder Str.	R19, S19	Armanspergstr.S18	Boschetsrieder Str.R16	Ella-Lingens-Pl.Q19	GerbblwegS16
Aggensteinstr.	R18, S18	Arminiusstr.P18	Bozener Str.	R17, R18	Emersonstr.R19	Gerhardstr.P18, P17
Agilolfingerpl.	P17, P18	Arndtstr.O18	Bozzarisstr.S18	Emil-Geis-Str.R16	Giesinger BergP18
Agilolfingerstr.P17, P18	Arnpeckstr.R17, S17	Braunstr.S16	Entenbachstr.O18	Gindelalmstr.R19
Ahornstr.R19	Asamstr.O18	Brehmstr.R17	Erhardtstr.O18	GoldrautenwegR18
Aignerstr.P18	Athener Pl.S18	Brennerpaßstr.	Q18, R18	Eschenbachstr.R19	Gozbertstr.Q18
Akazienstr.	R18, R19	Athener Str.S18, S17	Brixener WegR18	Eschenstr.	R19, R18	Grauertstr.	R18, S18
Akeleistr.R19	Athosstr.S18	Bruckenfischerstr.R19	Faistenbergerstr.	S16, T16	Greifensteinstr.S17
Albanistr.O18	Auenstr.O18	BrudermühlbrückeQ17	Falkenstr.O18	GreinerbergR16
Albrecht-Dürer-Str.Q18	Auerbergstr.R19	Bruggspergerstr.	S17, S18	Feuerbachstr.R19	Griechenpl.S17
Alemannenstr.R17	August-Bebel-Str.S18	BrunnenwegR19	Firstalmstr.Q19	Griechenstr.S17, S18
Alfred-Schmidt-Str.R16	Autharipl.S17	BucheckwegR18	Fischbachauer Str.Q19	Grödner Str.Q18
Alois-Wohlmut-Str.	S17, T17	Autharistr.S17, S18	Candidpl.Q18	FlaucherstegQ17	GrotiuswegR19
Altersheimerstr.S17	BAB Giesing (B 13)R19	Candidstr.	Q18, P18, P17	FliedervegS17	Grünwalder Str.	Q18, R18, R17
Alzstr.R19	Bacherstr.Q19	CandidtunnelQ18	Fockensteinstr.Q19	S17	
Am BergsteigP18	Badstr.R16	Cannabichstr.P18	Forggenseestr.Q19	Gufidauner Str.	Q19, Q18, R18
Am BienenkorbR18	Bad-Wiessee-Str.Q18	Chiemgaustr.Q19	Franz-Eigl-WegQ19	Halbigstr.Q18
Am BlumengartenR18	Bairawieser WegT16	Cornelinnatstr.S19	Frasdorfer Str.R19	Hans-Bartels-Str.S16
Amersdorferstr.R19	Baldepl.O18	Claude-Lorrain-Str.P18	Fraunbergpl.R16	Hans-Mielich-Pl.P18
Am FeuerbächlO18	Baumstr.O18	Conwentzstr.T16	Fraunbergstr.R16	Hans-Mielich-Str.	P18, Q18
Am HeckenwegR18	Bayrischzeller Str.Q19	CorneliusbrückeO18	Fraunhoferstr.O18	Hans-Preißlinger-Str.Q17
Am Hohen WegQ19	Bei den TannenT17	Defreggerstr.S17	Freibadstr.P18	Hans-Sachs-Str.O18
Am HollerbuschR18	Benediktbeuerer Str.S16	Deisenhofener Str.Q19	Friauler Str.Q18	Harlachinger BergR17
Am MühlbachP18	Benediktenwandstr.	T16, U16	Deutingenstr.O18	Friedrich-Ebert-Str.	R18, R19	Harlachinger Str.Q18
Am Perlacher Forst S18, S17, T17		Berchtesgadener Str.Q18	Dollmannstr.P18	Fritz-Lange-Str.Q18	Harthäuser Str.	S17, S16
Am RosengartenR18	BereiterangerO18	Dolomitenstr.R18	Fromundstr.	Q18, Q19	T16, U16	
Am StaudengartenR18	Berg-Isel-Str.	Q18, R18	DrumbergQ18	Füllstr.	S17, S16	Haselburgstr.R17
Andreas-Hofer-Str.Q18	Bergstr.P18	Edlingerpl.P18	Gabriel-Max-Str.	S17, T17, S16	Hauberrißerstr.S18
Anemonenstr.	R18, R19	Berzoldstr.	S17, T17	Edlingerstr.O18	T16		Hauensteinstr.R17
		BirkenauP18	Eduard-Schmid-Str.O18	GehwolfwegS17	Haushamer Str.R19
		BirkenleitenQ18	Ehlersstr.	S18, R18	Geisalgasteigstr.	R17, S17, T17	Hebenstreitstr.P18
		Bodelschwinghstr.Q19	Ehrentgutstr.P17	T16, U16		Hefner-Alteneck-Str.P17
		BontewegS19	Eichthalstr.	S18, S19	Geitauer Str.R16	Hefnerstr.P18

Heideröschenweg	.S17	Kornblumenweg	.S17	Obere Weidenstr.	.P18	Schellenbergstr.	.Q18	Theodolindenpl.	.S17
Heigelstr.	.S18	Kreppenberg	.R16	Oefelestr.	.P18	Schlicherweg	.U16	Theodolindenstr.	.S17, T17
Heinrich-Krölller-Str.	.S17	Kreuzdornweg	.R19	Oertlnweg	.Q17	Schlehdorfer Str.	.Q18	Thusneldastr.	.P18
Heinrich-Zisch-Weg	.Q18	Kriegerstr.	.S17, S18	Oehl Müllerstr.	.O18	Schlichtweg	.R16, S17, S16	Tierparkstr.	.R17
Hellabrunner Str.	.Q17	Krumpterstr.	.P18	Otkerstr.	.Q18	Schlierachstr.	.R19	Tiroler Pl.	.R17
Hermine-Bland-Str.	.T16	Kühbachstr.	.P18	Oxnerweg	.Q18	Schloß-Berg-Str.	.Q19	Traminer Str.	.R18
Hertlingstr.	.S18	Kuntersweg	.R18	Palmstr.	.O18	Schlotthauerstr.	.O18	Trauchbergstr.	.Q19
Herzog-Garibald-Str.	.S17	Kupferhammerstr.	.P18	Paula-Herzog-Weg	.Q18	Schmedererweg	.P18	Traunsteiner Str.	.R19
Hinterbrühl	.S16	Kurzstr.	.Q18	Pechdellerstr.	.R17	Schmiedberg	.R16	U-Bahnhof Candidiplatz	.P18
Hinterbrühler Weg	.S16	Lagerhausstr.	.P17	Peißenbergstr.	.Q18	Schmorellpl.	.T16	U-Bahnhof Fraunhoferstr.	.O18
Hochederstr.	.S18	Landfriedstr.	.Q19, Q18	Peitinger Weg	.S19	Schönchenstr.	.S17	U-Bahnhof Kolumbusplatz	.P18
Hochkalterstr.	.Q18	Landlstr.	.Q19	Perathonerstr.	.R18, S18	Schönegger Weg	.U16	U-Bahnhof Mangfallplatz	.R19
Hochleite	.S17, T16	Langobardenstr.	.S17, S18	Peter-Auzinger-Str.	.R19	Schönstr.	.Q18, Q17, R17	U-Bahnhof St.-Quirin-Platz	.Q19
Hochvogelpl.	.R19	Latemarstr.	.Q18	Petristr.	.S17	Schorerstr.	.Q18	U-Bahnhof Thalkirchen	.R16
Hoekhstr.	.R16	Laufzorer Str.	.R18	Pfarrer-Rosenberger-Str.	.O18	Schrafnagelberg	.P18	U-Bahnhof Weltersteinpl.	.Q18
Hohenschwangastr.	.Q19	Laurinpl.	.S18	Pichtstr.	.R16	Schwalbenstr.	.P18	Über der Klause	.S17
Holtzendorffstr.	.R19	Lautererstr.	.R17, S17	Pilgersheimer Str.	.P18, Q18	Schwarzenbergstr.	.R19	Ulmenstr.	.S17
Holzkirchner Str.	.U16	Lavendelweg	.R18	Pistorinistr.	.Q17	Schyrenpl.	.O18	Untere Weidenstr.	.P17
Holzpl.	.O18	Lebscheestr.	.Q17, Q18	Plattnerstr.	.P18	Schyrenstr.	.P18	Untersbergstr.	.Q19
Holzstr.	.O18	Leitzachstr.	.R19, S19	Pölatstr.	.Q19	Setzbergstr.	.Q19	Vahrner Str.	.S17, R17
Hugo-Preuß-Weg	.R18	Langmoosstr.	.R18	Poißweg	.P18	Seybothstr.	.S18, S17, T17	Valeppstr.	.Q19
Humboldtstr.	.P18	Leonburgstr.	.R17	Portiastr.	.S17	Siebenbrunner Str.	.R17	Veroneser Str.	.R18
Ichostr.	.P18	Lincolnstr.	.R19	Prößlstr.	.T16, T17	Silberhornstr.	.P18	Vierheiligstr.	.U16
Ickstattstr.	.O18	Lindenstr.	.R17, S17	Quagliostr.	.Q17	Simsseestr.	.Q19	Vintschgauer Str.	.R18
Immergrünstr.	.R18, R19	Lohstr.	.P18, Q18	Rabenkopfstr.	.T16, U16	Sintpertsstr.	.Q19	Volckmerstr.	.Q18
Irschenhauser Str.	.R16	Lorenzonistr.	.S17	Ravennastr.	.R18	Söllereckstr.	.R18	Vollmarpark	.S18
Isartalbahnhof	.T16	Ludmillstr.	.Q18, Q17	Reginfriedstr.	.Q18	Söltstr.	.R18	Vollmarstr.	.R18, S18
Isartalstr.	.P17	Ludwig-Braille-Str.	.R16	Reichardtweg	.Q18	Sommerstr.	.P18	Voßstr.	.P18
Isarwinkel	.R16	Lungstr.	.R19	Reichenbachbrücke	.O18	Soyerhofstr.	.R19	Waginger Str.	.R19
Isenschmidstr.	.S17	Mailänder Str.	.S17	Reichenhaller Str.	.Q18	Spixstr.	.Q19	Waidbrucker Str.	.R18, Q18
Jahnstr.	.O18	Mangfallpl.	.R19	Reifenstuelstr.	.P17	Stadelbergstr.	.R19, S19	Waldeckstr.	.P18, Q18
Jakob-Gelb-Pl.	.P18	Mangfallstr.	.R19, S19	Reinekestr.	.U16	Stadelheimer Str.	.R19	Waldschmidstr.	.T16
Jamnitzzerstr.	.P18	Maria-Einsiedel-Berg	.R16	Reinerstr.	.S17	Steinerstr.	.R16	Waltramstr.	.Q19
Jollystr.	.S17	Maria-Einsiedel-Str.	.R16	Reisachstr.	.S17	Steingadener Str.	.R19, S19	Warthofstr.	.R19
Josef-Humar-Str.	.S17	Marienklauenbrücke	.S16	Resedenweg	.R19	Sterzingerstr.	.Q17	Weinbauernstr.	.P18
Josef-Vötter-Str.	.S18	Marquartsteiner Str.	.R19	Rißbachstr.	.Q19	Stettnerstr.	.R19	Weißenseestr.	.Q19
Karneidpl.	.R18	Martin-Luther-Str.	.P18	Ritterspornweg	.R18	Stilfser-Joch-Str.	.Q18, R18	Weningstr.	.Q18
Karneidstr.	.R18	Maukestr.	.S18	Roecklpl.	.P17	St.-Magnus-Str.	.R18, S18	Werner-Schlierf-Str.	.Q19
Karolingerallee	.R17	Maurerstr.	.R19	Roßtalerweg	.R19	St.-Quirin-Pl.	.Q19	Westermühlstr.	.O18
Kastanienstr.	.R19	Meichelbeckstr.	.T16	Rotbuchenstr.	.Q19, R19, R18	St.-Quirin-Str.	.Q19	Wettersteinpl.	.Q18
Kastenseestr.	.R19	Menterschwaigstr.	.T16, T17	Rotdornstr.	.R19	Stresemannstr.	.R19, R18	Wettersteinstr.	.Q18
Kesselbergstr.	.P18	Meraner Str.	.R18	Rottacher Str.	.Q19	Strohblumenweg	.R18	Weyarner Str.	.R19
Kiesstr.	.P18	Methfesselstr.	.R19	Rupert-Mayer-Str.	.R16	St.-Zeno-Weg	.Q18	Widdersteinstr.	.R18, S18
Kirchweg	.R16	Miesbacher Pl.	.R19	Saargemünder Str.	.S16	Südtiroler Str.	.R18	Wilhelm-Kuhnert-Str.	.Q17, R17
Kistlerstr.	.P18	Miesbacher Str.	.R19	Sabine-Schmitt-Str.	.S17, S18	Sutnerstr.	.T16	Willroiderstr.	.S17, S16
Klara-Heese-Str.	.S17	Miesingstr.	.R16	Sachranger Str.	.Q19	Taubenstr.	.O18	Winterstr.	.P18
Klausener Pl.	.Q18, R18	Mörkestr.	.R17	Sachsenstr.	.P17, P18	Tauernstr.	.R17	Wirtstr.	.Q18
Klausener Str.	.Q18, R18	Mondstr.	.P18	Säbener Pl.	.S18	Tegelbergstr.	.S18	Wittelsbacherbrücke	.O18
Kleinstr.	.R16	Münchner-Kindl-Weg	.R19, S19	Säbener Str.	.Q18, R18, S18	Tegernseer Landstr.	.Q18, Q19	Wittelsbacherstr.	.O18
Kleiststr.	.P18	Münchner Str.	.R16	Säckingenstr.	.S18	R19		Wörnbrunner Pl.	.R19
Klenzestr.	.O18	Naupliastr.	.R19, R18, S18	Sägstr.	.P18	Terhallestr.	.R18, S18	Wolgemustr.	.Q18, Q17
Klobensteiner Str.	.R18, R17	Neunkirchner Str.	.S16	Saleggstr.	.Q18	Terlaner Str.	.Q18, R18	Wolkensteinstr.	.S17
Königswarterstr.	.R17	Neuschwansteinpl.	.Q19	Salierstr.	.Q18	Teutoburger Str.	.P18, P17	Wunderhornstr.	.U16
Körnerstr.	.O18	Nihartstr.	.R17	Sanatoriumspl.	.S17, T17	Thalkirchner Brücke	.R16	Zasingerstr.	.Q18
Kolumbuspl.	.P18	Noldinstr.	.S18	Schäftlarnstr.	.R16	Thalkirchner Pl.	.R16	Zehentbauernstr.	.P18
Kolumbusstr.	.O18	Oberbibberger Str.	.R19, S19, S18	Schaidlerstr.	.R16	Thannkirchener Weg	.U16	Zennerstr.	.R16
Konradinstr.	.P18		R18	Scharfzantweg	.P18	Thelemannstr.	.S18	Zentralländstr.	.S16



Übersichtsplan Stadtbezirk 18





S19

T19

U19

S18

T18

U18

S17

T17

U17

S16

T16

U16

Perlacher Forst

Menterschwaige

Perlacher Forst (GdH/Güter)

Föhret

Sulz

(zu München)

Maria Theresienplatz

Wiesingerpark

Feuertücher (567m, NH(2016))

(zu Unterhaching)

Isar



Brauchtumpflege beim Burschenverein Harlaching

Bücherschrank mit dem Kunstwerk „Fisch Herr Vogel“ von Barbara Süßmeier



Freizeit und Kultur

Untergiesing-Harlaching bietet eine Vielzahl an Freizeitgestaltungen, Kultur sowie Erholungsmöglichkeiten. So vielfältig wie Untergiesing-Harlaching selbst: Ein buntes Potpourri an Freizeitmöglichkeiten in der Natur und inhouse erwartet die Bürgerinnen und Bürger im Stadtbezirk 18.

Reges Vereinsleben

Für Kinder engagieren sich hier diverse Sportvereine; ob Kampfkunst, Fußballverein, Tennisclub, oder Turnverein – hier finden auch Zugezogene schnell Anschluss. Auch für Erwachsene wird einiges geboten: Vom Kegelclub bis zum Anglerverein gibt es zahlreiche Möglichkeiten in Sachen Freizeitgestaltung. Aber auch Musik- und Gesangsvereine sind im Stadtbezirk 18 aktiv. Foto-Interessierte haben mit dem Fotoclub in Harlaching eine Anlaufstelle für ihr Hobby. Regelmäßig treffen sich Fotografie-Begeisterte und organisieren zudem Ausstellungen. Tierfreunde treffen sich im Hundesportverein oder in der Reitschule. Seit 2008 organisieren sich die jungen Einwohner des Bezirks im Burschenverein Harlaching; Ziel des Vereins ist die Brauchtumpflege. Höhepunkt ist das jährlich stattfindende Burschenfest.



Maibaum in Harlaching



Café Gans Woanders



Wer etwas über Pflanzen lernen möchte, sollte die städtische Baumschule Bischweiler, zu der auch der Rosengarten gehört, besuchen. Hier gibt es unter anderem einen Tastgarten für Blinde. Im Giftpflanzgarten lernen Kinder außerdem, welche Pflanzen man besser nicht anfassen sollte.

Gegen die Langeweile: Viele verschiedene Veranstaltungen

Kulturell Interessierte können Theatergruppen oder einem Kulturverein beiwohnen. Alle weiteren Vereine finden interessierte Bürgerinnen und Bürger auf der Webseite der Stadt.

Wander- und Naturfreunde sind in Untergiesing-Harlaching gut aufgehoben: Entlang des Auer Mühlbachs gibt es viel zu sehen, die Isarauen sind ein beliebtes Erholungsziel.

Jährlich organisieren Vereine, Unternehmen und die Bürgerinitiativen verschiedene Veranstaltungen; vom Streetfood-Festival über Flohmärkte bis zu Ausstellungen ist alles dabei.

Für junge Kunst – die Färberei

Die Färberei in Untergiesing fördert und unterstützt Jugendliche und junge Erwachsene in ihrer künstlerischen Aktivität. Jeder hat die Möglichkeit, Kunst zu präsentieren

und sich mit anderen Künstlern auszutauschen. Das Spektrum reicht dabei von Graffiti, Streetart, Malerei, Fotografie, Grafik, Siebdruck, Installationen, Plastiken bis hin zu Mode und Musik. Regelmäßig finden Ausstellungen statt. Die gut ausgestatteten Werkstätten der Färberei im Rückgebäude der Claude-Lorrain-Straße 25 können gegen eine Gebühr von jedem genutzt werden.

Volkshochschule

Stadtteilfehrungen, Themenführungen im Tierpark oder andere kulturellen Highlights kann man auch bei der Volkshochschule buchen. Das aktuelle Programm der VHS finden Sie unter www.mvhs.de

Tipp: Neu in Untergiesing ist das Café Gans Woanders. Ein Hexenhaus mit viel Charme in der Pilgersheimer Straße 13, das neben dem Café-Betrieb ein Kulturprogramm mit Ausstellungen, Lesungen, Improtheater und kleinen Konzerten bietet.



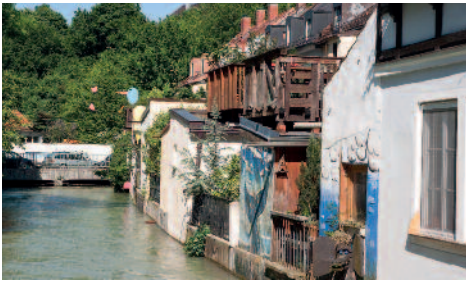
Tulpenbeete im Münchner Rosengarten

Natur und Naherholungsziele

Untergiesing-Harlaching bietet seinen Bewohnern zudem eine große Vielfalt an Freizeitmöglichkeiten: Das wohl schönste Naherholungsziel in München, die Isar, begleitet das Viertel an seiner westlichen Grenze. Aber auch Parks, Bäder, der Perlacher Forst und der Tierpark Hellabrunn locken mit Freizeitangeboten und Erholung. Natürlich ist zudem die Umgebung Untergiesing-Harlachings sehr reizvoll: Innerhalb von wenigen Stationen mit der U-Bahn ist das Zentrum Münchens mit all seinen Vorzügen erreicht. Wer einen Ganztagesausflug unternehmen möchte, ist von Untergiesing-Harlaching innerhalb von 45 Minuten am Tegernsee, Ammersee oder in Bad Tölz und innerhalb einer Stunde am Chiemsee oder in den Bergen.

Isarauen

Am bekanntesten ist zweifelsohne die Isar mit ihrer Natur und den schönen Kiesstränden, wo sich vortrefflich der Feierabend verbringen lässt. Im Sommer finden sich hier Familien mit Kindern zum Picknick ein, gehen Hundefreunde spazieren und Sportbegeisterte paddeln. Die schöne Natur lädt zu jeder Jahreszeit ein, sie zu erkunden: Für Sportbegeisterte gibt es Fitnesspfade, Spaziergänger genießen den Fußweg am Fluss entlang und Radfahrer entdecken die weitläufige Natur vom Mountainbike aus. Übrigens: Grillen an den Kiesstränden der Isar ist nicht überall erlaubt. Auf Höhe Untergiesing-Harlaching gibt es aber Plätze, an denen dies gestattet ist (Beschilderung beachten).



Auer Mühlbach in Untergiesing



Marienklause

Rosengarten

Wer Ruhe und Abgeschiedenheit sucht, für den lohnt sich ein Besuch im Rosengarten zwischen Isar und Schyrenbad. Der Münchner Rosengarten bietet auf 4.500 m² Fläche nicht nur viele und besondere Rosen, sondern auch Exoten und einen Tastgarten (mit Braille-Schrift). In den Monaten Juni und Juli blühen die Schönheiten aus aller Herren Länder und sorgen für einen betörenden Duft. Neben dem Rosengarten locken auch ein eigener „Duftgarten“, ein Fliedergarten und ein Giftpflanzengarten interessierte Gartenfreunde an.

Nicht weit vom Rosengarten entfernt laden die kleinen Schrebergärten an der Teutoburger Straße zu Spaziergängen und Objektfotografie ein.

Publikumsmagneten

- **Auer Mühlbach:** Einen Teil Münchens, um genau zu sein Untergiesings, nennt man im Volksmund auch „Klein-Venedig“: Die zweistöckigen Häuser, die an den Auer Mühlbach grenzen, sind einen Ausflug wert. Zur Marienklause, einer Andachtsstätte, pilgern noch immer viele Gläubige, um Zeugnis abzulegen. Auch rankt sich der Mythos der „Isar-Nixe“ rund um dieses Gebiet: Damit die Floßknechte vor dem Ertrinken geschützt wurden, passierten sie das Isarwehr betend, um so den Gesang der Nixe nicht hören zu müssen. Der Legende nach sollte derjenige, der ihren Gesang hörte, bei einer seiner nächsten Floßfahrten ertrinken.

Wer neugierig auf den Auer Mühlbach ist, kann sich geführten Radtouren und Spaziergängen anschließen: Von der Marienklause beim Düker bis zum Maxwerk geht es per pedes.

- **Traditionsbiertgarten Mentschwaige:** Ein weiterer Publikumsmagnet ist der Gutshof Mentschwaige mit Biertgarten; über die Stadtteilgrenzen hinaus bekannt lockt das Anwesen Ausflügler mit bayrischen Schmankerln an. Auch für müde Wanderer ist der Biertgarten ein schöner Zwischenstopp. Für Kinder gibt es einen großen Spielplatz.



GELATERIA DIBELLO

Hans-Mielich-Straße 12
81543 München, Telefon: 089/65115294
E-Mail: gelateriadibello@yahoo.com
www.gelateriadibello.de



- **Lola-Montez-Haus:** Direkt nebenan, fast am Ufer der Isar, liegt das Lola-Montez-Haus – hier soll einer Sage nach die Geliebte Ludwigs I. untergekommen sein. Das Haus mit dem großen Garten ist ein gern besuchter Ort. Wer möchte, kann hier auch private Feiern organisieren (lassen).



Eventlocation „Lola Montez Haus“

- **Tierpark Hellabrunn:** Nicht weit entfernt, auch am Ufer der Isar, liegt der Tierpark Hellabrunn. Mitten im Landschaftsschutzgebiet der Isarauen leben auf 40 Hektar über 18.000 Tiere seit 1928. Münchens Tierpark ist der erste Geozoo weltweit. Von Asien und Amerika über Europa nach Afrika und zum Polarmeer – wer durch den Tierpark schlendert, auf den wartet eine spannende Reise quer über die Kontinente.



Wallfahrtskirche St. Anna in Harlaching

- **FC Bayern München:** An der Säbener Straße können Interessierte dem FC Bayern München beim öffentlichen Training zusehen. Normalerweise finden diese wöchentlich statt. Das Servicecenter des Vereins liegt um die Ecke, hier gibt es alles, was das FC-Bayern-Herz höher schlagen lässt.



Trainingsgelände des FC Bayern

- **Giesinger Biermanufaktur:** Von der Garage zur zweitgrößten Privatbrauerei Giesings: Die Giesinger Biermanufaktur und Spezialitäten Braugesellschaft mbH ist mittlerweile eine Institution. Gegründet in einer Garage, erwirtschaftet das Unternehmen mittlerweile einen siebenstelligen Umsatz.



St. Franziskus



Archivconvent der Templer

Sehenswert

- **Wallfahrtskirche St. Anna:** Direkt am Harlachinger Berg gelegen, ist die kleine Wallfahrtskirche St. Anna eine der beeindruckendsten Sakralbauten Münchens. Die Wurzeln der kleinen Kirche reichen zurück bis ins 12. Jahrhundert.
- **Emmauskirche:** Im Gegensatz zur Wallfahrtskirche St. Anna ist die Emmauskirche wesentlich moderner, aber ebenso eindrucksvoll anzusehen: Die 1964 erbaute Kirche am Laurinplatz mit dem spitz zulaufenden Turm sieht man bereits von Weitem.
- **Archivconvent der Templer:** Zwiebelturm als Wahrzeichen: Die Villa wurde 1880 im romantischen Stil erbaut und in den 60er Jahren um neugotische Elemente erweitert. Mittlerweile dient das Haus dem Orden als Kloster und wird gerne fotografiert.
- **St. Franziskus:** Der beeindruckende Neubarockbau, die Pfarrkirche St. Franziskus, wurde in den 1920er Jahren erbaut. Wer sich die Pfarrkirche ansehen möchte, ist herzlich willkommen. Der Bau liegt in der Hans-Mielich-Straße.
- **Birkenleiten:** Ein weiterer großartiger Barockbau ist das Schösschen Birkenleiten in Untergiesing. Birkenleiten liegt am Auer Mühlbach und ist heute in Privatbesitz. In der

gleichnamigen Straße haben auch heute noch zahlreiche Satteldachbauten aus dem 19. Jahrhundert ihren Platz und sind sehr sehenswert.

- **Kraemer'sche Kunstmühle:** Bis 2007 wurde in der Mühle noch Getreide gemahlen, dann wurde umgebaut: Heute finden in der Mühle kulturelle Veranstaltungen statt und auch Gewerbeunternehmen sind hier ansässig.

GÜNTER LORENZ
Tierparkstraße 37, 81543 München, Tel. 089-621 896 56
✉ imbiss@flamingo-kiosk.de  www.flamingo-kiosk.de



Freizeit und Kultur

Tierpark Hellabrunn: Auf ins Abenteuer

Mitten im Herzen der Weltstadt München, idyllisch an der Isar gelegen und doch weit weg vom Trubel des städtischen Alltags: Im Münchner Tierpark Hellabrunn können Besucher die beeindruckende Vielfalt von 740 Tierarten aus aller Welt erleben.

Das 40 Hektar große Naturparadies im Landschaftsschutzgebiet der Isarauen bietet faszinierende Abenteuer für große und kleine Tierliebhaber: Asiatische Elefanten, Indische Panzernashörner, Schimpansen, Aldabra-Riesenschildkröten, Rote Riesenkängurus oder Afrikanische Löwen – hier können Gäste mehr als 740 exotische und heimische Tierarten entdecken und näher kennen lernen. Von tauchenden Pinguinen oder neugierigen Giraffen, spielenden Eisbären oder frechen Silbergibbons trennen die Besucher oftmals

nur Glasscheiben. So hat der Besucher freie Sicht auf die tierischen Bewohner Hellabrunns. Unvergessliche Begegnungen sind dabei garantiert.

1911 öffneten sich erstmals die Tore des Tierparks Hellabrunn. Mit seinem Geo-Zoo-Konzept vereint Hellabrunn alle fünf Kontinente mit ihren exotischen Tierarten. Damit ist der Münchner Tierpark eine einzigartige Kultur-, Bildungs- und Erholungsstätte mit faszinierenden Tierwelten. Hellabrunn zählt zu den renommiertesten wissenschaftlich geführten Zoos Europas. Jährlich besuchen über zwei Millionen Menschen den Münchner Tierpark. Damit gehört der Tierpark zu den beliebtesten Ausflugszielen in Bayern.

Münchner Tierpark Hellabrunn, Tierparkstraße 30, 81543 München. Alle Infos zu Anfahrt, Öffnungszeiten, Tickets und tierischer Vielfalt unter www.hellabrunn.de

f y d i t

www.hellabrunn.de/jahreskarten

Hellabrunn
DER MÜNCHNER TIERPARK

EIN GANZES JAHR
SCHON AB 49 €*
JETZT SICHERN!

DA SCHAU HER:

VOLLTREFFER!

365 TAGE VIelfALT ENTDECKEN!

MiaSanTier

*Stand 12/2020 Änderungen vorbehalten


Schyrenbad

Sport und Fitness

Schyrenbad & Hallenbad Giesing-Harlaching

Neben der Isar lockt bei gutem Wetter auch das Freibad „Schyrenbad“ mit zwei Schwimmbecken und einer Wasserrutsche. Es liegt an der Claude-Lorrain-Straße 24 im Stadtteil Untergiesing. 1847 als Städtisches Freibad und reines Männerbad in Betrieb genommen ist es das älteste Bad Münchens. Heute bietet es Platz für 7.500 Besucher. Ein Nichtschwimmerbecken, ein Planschbecken mit einer Breitwasserrutsche, ein Erlebnisbecken mit Sprudelliegen sowie eine Liegewiese mit alten Bäumen und einem Kinderspielplatz sind für Familien attraktiv. Für Fußballfreunde ist das Bad „Giesing-Harlaching“ ein ganz besonderer Anziehungspunkt: Das FC-Bayern-Trainingsgelände ist von hier aus einsehbar. Das Hallenbad ist ganzjährig geöffnet und wurde kürzlich saniert. Für Kleinkinder gibt es einen eigenen Bereich, das Bad ist barrierefrei.

Fitness und Parkour

Sportbegeisterte toben sich im Parkour- und Fitnesspark an den Isarauen in Untergiesing aus: Am Candidplatz üben Sportler, sich von Stange zu Stange zu bewegen. Auch ein Skatepark und ein Basketballplatz laden zur Bewegung ein. Ein Spielplatz für Kinder liegt um die Ecke. In Harlaching

können Ambitionierte auf dem Fitness-Parcours am Säbener Platz im Perlacher Forst ihre Fitness unter Beweis stellen.

TSV Turnerbund e.V.

Der TSV Turnerbund München e. V. ist mit insgesamt zwölf Abteilungen einer der größten und ältesten Breitensportvereine Münchens. Er bietet seinen Mitgliedern ein umfassendes Programm vom Kleinstkinderturnen bis zum Seniorensport.

Freizeitsport München

Volleyballspielen am Rosengarten ist nur eines der unkomplizierten Fitnessangebote von Freizeitsport München. Ein Freizeitsport-Ticket für 4 Teilnahmen kostet nur 10 Euro. Erhältlich z. B. in der Stadtinformation am Marienplatz.



50 Jahre Tennis Kail

Tennisschule · Kindercamps · Tennisshop



Tennisanlage am Säbener Platz
www.tennis-kail.de

Anmeldung: 089/64 84 57
Hallentennis: 089/6 78 92 02 oder
 089/648457



Kirche und Gemeinde

In Untergiesing-Harlaching gibt es mehrere katholische Pfarreien und eine evangelische Gemeinde. Das St.-Anna-Kircherl, zur katholischen Pfarrei Heilige Familie gehörig, Maria Immaculata mit der Marienklause, Pfarrei St. Franziskus und Pfarrei St. Helena an der Grenze zu Obergiesing bilden die katholische Gemeinde des Bezirks ab. Die evangelische Emmaus-Gemeinde wurde im Jahr 1940 gegründet. Die Kirchengemeinden organisieren viele Veranstaltungen für Familien und Senioren.

Kirche Maria Immaculata



Stattliche Villa, Holzkirchnerstraße

Wohnen

Attraktiv für Jung und Alt: Leben und Wohnen in Untergiesing-Harlaching

Leben in Untergiesing-Harlaching bedeutet Leben mit Wohlfühlfaktor: Der Stadtbezirk 18 liegt mitten in München mit all seinen Vorzügen und hat gleichzeitig die volle Bandbreite der Natur zu bieten: Isarauen, Flaucher und Perlacher Forst, um nur einige zu nennen. Mit 26 Prozent Grünfläche und der Isar hat der Stadtbezirk den drittgrößten Erholungsanteil unter den Münchner Stadtbezirken.

An der Isar





Untergiesing

Senioren und Kinder willkommen

Untergiesing-Harlaching ist familiengerecht aufgestellt, hier gibt es eine Vielzahl an Betreuungsmöglichkeiten und Freizeiteinrichtungen für Kinder. Aber auch für Senioren ist der Stadtteil lebenswert: Kurze Wege, attraktive Einkaufsmöglichkeiten und ein breit gefächertes ärztliches Angebot machen den Bezirk für Jung und Alt zu einem lebenswerten Stadtteil in München. Die Gesundheit und das Wohlergehen der Bürgerinnen und Bürger stehen an erster Stelle. Durch die Bürgerinitiative „Mehr Platz zum Leben“ entstand der neu gestaltete Hans-Mielich-Platz in Untergiesing: Nun finden hier auch regelmäßig Veranstaltungen und Feste wie der Wochenmarkt, das alljährliche gemeinsame Christbaumschmücken oder das Maifest, statt.

Der Bezirk der Gegensätze

Untergiesing-Harlaching ist ein Stadtbezirk voller Gegensätze und darum so reizvoll: Das Stadtbild Alt-Harlachings ist geprägt von reizvollen Villen und Einfamilienhäusern aus dem frühen 20. Jahrhundert. Klassische Industrie gibt es in Harlaching nicht. Durch die exklusive Lage am Isarufer hat diese Wohngegend einen der höchsten Wohnwerte Münchens: Das macht sich auch deutlich auf dem Immobilienmarkt bemerkbar.

In Untergiesing hingegen findet man alte Herbergsanwesen, ehemalige Mühlen, Mietshäuser und auch das außergewöhnliche Kloster des Templerordens. Mittlerweile sind die Grenzen zwischen Alt-Harlaching, Neu-harlaching und Untergiesing, dem traditionellen Arbeiterquartier, aufgeweicht, der Übergang ist heute fließend.

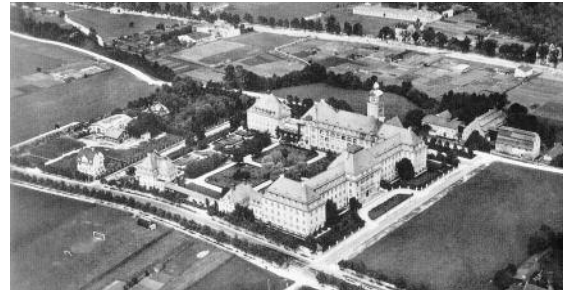
Im Stadtbezirk 18 dominiert der Dienstleistungssektor. Aber auch Öffentliche Einrichtungen im Gesundheitssektor (u. a. Städt. Klinikum Harlaching, Schön Klinik München-Harlaching und Klinik Mengerschwaige) prägen Untergiesing-Harlaching.



Öffnungszeiten:
Mo-Fr: 10-19 Uhr
Sa: 10-15 Uhr

 **Form und Licht**
Designerleuchten namhafter Hersteller,
Lichtplanung, Montageservice

Form und Licht - Behne & Renner GbR
Grünwalder Straße 35, 81547 München
Fon: 089/24219844
E-Mail: info@form-und-licht.de



*Historische Aufnahme
Sanatorium Harlaching*

Gesundheitswesen

Zum Wohlfühlen gehört natürlich auch die Gesundheit – und dafür wird viel im Stadtbezirk Untergiesing-Harlaching getan. Ein führender Dienstleistungssektor im Stadtbezirk 18 ist das Gesundheitswesen. Allen voran das Harlachinger Klinikum, bietet die Gegend ihren Bürgerinnen und Bürgern eine große Vielfalt an gesundheitlichen Angeboten. Verschiedene Ärzte, Therapeuten, Ernährungsberater, Heilpraktiker sowie Sanitätshäuser und Apotheken sorgen sich um das Wohlergehen ihrer Patienten. Das dichte Netz von Einrichtungen im Gesundheitswesen, aber auch Beratungsstellen und Selbsthilfegruppen geben den Bürgerinnen und Bürgern ein Höchstmaß an Sicherheit und Kompetenz.

München Klinik Harlaching

Die München Klinik Harlaching beschäftigt rund 1200 Mitarbeiter und ist Vorreiter in Sachen Schlaganfall-Medizin. Das Krankenhaus ist außerdem akademisches Lehrkrankenhaus der Ludwig-Maximilians-Universität München. Seit 1899 besteht das Klinikum bereits. Einst als Sanatorium gegründet, gehört es mit 700 Betten zu einer der größten Kliniken Münchens. Zuständig für überregionale und wohnortnahe Notfallversorgung im Münchener Süden versorgt das Notfallzentrum jährlich mehr als 35.000 Menschen. Christoph 1, der erste Rettungshubschrauber in Deutschland, begann 1970 hier am städtischen Krankenhaus Harlaching seinen Dienst. In der hiesigen Klinik ist auch eine der drei städtischen Ge-



Kieferorthopädie
Harlaching



Dr. med. dent. Nina Scholz-Kirchner
Dr. med. dent. Cathrin Maier
Fachzahnärztinnen für Kieferorthopädie
Wir beraten Sie gerne: 089-62030866

Grünwalder Str. 241 · 81545 München · www.kfo-harlaching.de



TIERARZTPRAXIS
Ingrid Ellinger-Hauber

Hans-Mielich-Straße 2 · 81543 München
Telefon: 089/65 18 773
www.tierarzt-giesing.de · info@tierarzt-giesing.de



burtskliniken angesiedelt. Insgesamt kommen hier deutschlandweit die meisten Babys zur Welt, mehr noch als in der Berliner Charité.

Im Stadtbezirk Untergiesing-Harlaching gehört die Klinik zu den größten Arbeitgebern. Mit dem Neubau der Klinik wird das Leistungsspektrum deutlich vergrößert; so entsteht beispielsweise auf dem Gelände ein Gesundheitscampus und ein interdisziplinäres Zentrum für Innere Medizin, Chirurgie und Nothilfe. Zahlreiche Erweiterungen im Bereich der Kinder- und Frauenklinik, im Neurozentrum oder auch in

der Frührehabilitation gehören ebenso dazu. Das neue Klinikum wird nach Baufertigstellung zu den modernsten Kliniken Europas gehören.

Ärztlicher Bereitschaftsdienst

Bei leichteren, nicht lebensbedrohenden Erkrankungen wenden Sie sich nachts oder am Wochenende bitte an den ärztlichen Bereitschaftsdienst, wenn Sie Hilfe benötigen. Der Ärztliche Bereitschaftsdienst ist rund um die Uhr unter der kostenfreien bundesweiten Rufnummer 116 117 erreichbar. Weitere Informationen zu den regionalen Bereitschaftsdiensten erhalten Sie unter: www.116117info.de



Klinikum Harlaching, Altbau



BAVARIANSMILE
Zahnarzt Dr. Helmut Gammel

Tätigkeitsschwerpunkt: Implantologie
Professionelle Zahnreinigung · Hochwertiger Zahnersatz
Individuelle Planung · Mini-Implantate
Funktionsanalyse · Ästhetische Korrekturen
Bleichen – Zahnschmuck

Zahnarztpraxis Dr. Gammel
Kühbachstr. 11 – 3.OG
81543 München
Tel.: 089/656468
Dr.Gammel@t-online.de

www.bavariansmile.de



*Schön Klinik
München Harlaching*



Die orthopädische Schön Klinik München Harlaching

Die Schön Klinik München Harlaching ist eine hoch moderne, international anerkannte Spezialklinik für die Behandlung orthopädischer Erkrankungen. Spezialisiert auf die Bereiche Wirbelsäulenchirurgie und konservative Wirbelsäulenthherapie, Knie-, Hüft- und Schulterchirurgie, Hand- und Ellenbogenchirurgie, Fuß- und Sprunggelenkchirurgie, Sport- sowie Kinder- und Neuroorthopädie bietet sie ihren Patienten umfassende Diagnostik und Therapien auf höchstem Niveau. Zudem ist die Klinik an der Harlachinger Straße seit vielen Jahren verlässlicher Partner im Spitzensport und seit 2006 Medizinisches Zentrum des Olympiastützpunktes Bayern sowie FIFA Medical Centre of Excellence. Neben der operativen und konservativen Akutbehandlung werden auch ambulante Rehabilitation und Prä-

vention angeboten. Die Klinik beschäftigt 650 Mitarbeiter, verfügt über knapp 210 Betten und behandelt pro Jahr rund 11.500 Patienten stationär.

Psychiatrische Klinik Mengerschwaige

Die Klinik Mengerschwaige behandelt seit 1979 Patienten mit unterschiedlichen psychischen, psychiatrischen und psychosomatischen Symptomen in akuten Krisensituationen und seelischer Not. Als vergleichsweise kleine Klinik liegt sie in parkähnlicher Umgebung im Harlachinger Forst. Die Villa von 1928 beherbergte einst die Lungenklinik der Landesversicherungsanstalt. Ein moderner Neubau schließt an das historische Gebäude an.

Apotheker Peter Schmitt e.K.



Humboldtstraße 21 · 81543 München

Telefon: 089 / 65 05 78 · Telefax: 089 / 65 97 23

humboldt-apo@t-online.de · www.humboldt-apotheke-muenchen.de



Praxis für innovative und präventive Zahnmedizin

Dr. med. dent. Gabriele Durst

Zahnärztin

Säbener Straße 34 · 81547 München

Telefon 089/6 92 79 35

info@praxis-durst.de

Prophylaxe
Zahnerhaltung
Parodontologie
Ästhetische
Zahnheilkunde

www.zahnarzt-muenchen-harlaching.de



Heute stehen den Patienten insgesamt 62 Behandlungsplätze für einen stationären Aufenthalt von Krisenintervention, Kurzzeit- oder Standardtherapie zur Verfügung. Zusätzlich werden pro Quartal 340 Patienten ambulant betreut. 96 zum Teil langjährige Mitarbeiter arbeiten in den verschiedenen Bereichen zusammen.

Auf 1.100 Quadratmeter sind 13 weitere, moderne Zimmer für bis zu 30 Patienten entstanden, dazu neue Funktions- und Therapieräume, die die Räumlichkeiten im Altbau der Klinik ergänzen.

Bayerisches Rotes Kreuz, Bereitschaft Harlaching

Ehrenamtlich engagieren kann man sich beim Bayerischen Roten Kreuz, Bereitschaft Harlaching. Sanitätsdienste, Blutspendeaktionen oder auch die schnelle Einsatzgruppe, die bei größeren Hilfeinsätzen unterstützt, gehören zum Betätigungsfeld der Harlachinger Bereitschaft in der Rotbuchenstraße.

Fachklinik für Innere Medizin, Naturheilverfahren und Homöopathie

Das Krankenhaus für Naturheilverfahren in München integriert seit mehr als 100 Jahren Verfahren aus der Komplex-

mentärmedizin, wie Naturheilkunde und klassische Homöopathie, in wissenschaftlich fundierte schulmedizinische Behandlungskonzepte. Vor allem chronisch kranke Patienten sollen hier Besserung erfahren. Ansässig ist die Klinik auf dem Gelände des Krankenhauses Harlaching, Seybothstraße 65.

Das Fachkrankenhaus ist im Krankenhausplan des Freistaates Bayern aufgenommen. Damit erfüllt es die Voraussetzung für die Übernahme der Behandlungskosten durch alle Krankenkassen. Um im Krankenhaus für Naturheilverfahren stationär behandelt zu werden, ist die Einweisung durch einen niedergelassenen Arzt nötig.



Praxisgemeinschaft

**Dr. Christian von Schweinitz und
Dr. (MU Budapest) Christina Loebel**

Authariplatz 6 · 81545 München-Harlaching · Tel. 089/64 70 42
E-Mail: praxis@dr-von-schweinitz.de · praxis@loebel.dentist
www.dr-von-schweinitz.de · www.loebel.dentist



Senioren

Auch Senioren erhalten in Untergiesing-Harlaching größtmögliche Unterstützung. Zukunftsgerechte Altenhilfe-Strukturen, Modelle für altersgerechte Wohnungen oder Mehrgenerationenhäuser werden vom Stadtbezirk entwickelt und umgesetzt. Eine Vielzahl von ambulanten Versorgungseinrichtungen ermöglicht es Senioren aber auch, zuhause wohnen zu bleiben. In Untergiesing-Harlaching sind die Möglichkeiten vielfältig, den eigenen Lebensabend individuell und auf die eigenen Bedürfnisse angepasst, zu gestalten.

Senioreneinrichtungen und Pflege

- Alten- und Service-Zentrum Harlaching, Rotbuchenstraße 32
- Alten- und Service-Zentrum Untergiesing, Kolumbusstraße 33
- Altenheim St. Alfons, Am Bergsteig 12
- Ambulante Pflege München GmbH i.G., Brunnenweg 1
- Ambulante Pflege ZAG, Peter-Auzinger-Straße 9
- Ambulanter Individueller Alten- und Krankenpflegedienst, Säbener Straße 26
- Ambulanter Pflegedienst – Lazarus GmbH, Hochkalterstraße 4
- Ambulanter Pflegedienst Bianca Hasemann, Säbener Straße 26

- Ambulanter Pflegedienst Hilfe Daheim, Naupliastraße 52
- Ambulanter Pflegedienst Münchenstift, Tauernstraße 11
- ApM Aktivpflegedienst behinderter Menschen GmbH, Giesinger Bahnhofplatz 9
- AST Ambulanter Pflegedienst UG - Mangfallstraße 25
- Barbara Göckler Pflegedienst, Bozener Straße 2
- Bayerisches Rotes Kreuz, Kreisverband München, Quagliostraße 9
- Caritas Altenheim St. Franziskus, Hans-Mielich-Straße 4
- Caritas Werkstatt für Behinderte Menschen, Humboldtstraße 2a
- Carpe Diem München e.V. Hilfe bei Demenz u. psych. Problemen im Alter, Candidplatz 9
- DGAPV Deutsches Pflegenetzwerk, Ambulanter Pflegedienst u. Pflegeberatungszentrum, Candidplatz 13



Ein neuer Lebensabschnitt

- Gebietsnahe und ruhige Wohnresidenz beim Wettersteinplatz
- 1-/ 1,5-/2- und 3-Zimmer-Appartements mit Loggia
- hauseigener Pflegedienst, Notrufsystem, 24-Stunden-Versorgung
- volle Eigenständigkeit – bei Bedarf abrufbare Betreuungspalette
- individuelle Besichtigungstermine



Senioren-Appartements
am Schönmüllergraben GmbH

Reichenhaller Straße 7
Tel: 089 / 62 50 63 00

www.seniorenappartements-muenchen.de

- Diakonie im Münchner Süden e. V., Martin-Luther-Str. 4
- Familiaris GbR, Paula Guberac und Marina Gabel, professionelle Pflege zu Hause, Grünwalder Straße 61
- Haus St. Martin Münchenstift GmbH, St.-Martin-Straße 34
- Häusliche Pflege Molero, Berchtesgadener Straße 8
- Lebenshilfe München Wohnen GmbH, Packenreiterstraße 2
- Marianum – Wohn- und Betreuungsangebote für Menschen mit Behinderung, Humboldtstraße 2
- Münchenstift – Haus an der Tauernstraße, Tauernstr. 11
- Pflegebörse Giesing-Harlaching, tagesaktuelle Kapazitäten unter www.regsam.net/pflegeboerse-giesing-harlaching
- Senioren-Appartements am Isarhochufer gGmbH, Reichenhaller Straße 7
- Senioren-Residenz München, Grünwalder Straße 14 a
- Sozialservice-Gesellschaft des BRK, Agilolfingerstraße 23
- Wohnstift am Entenbach mit Pflegeheim, Entenbachstraße 29

Angebote für Senioren

In Untergiesing-Harlaching finden regelmäßig Sportangebote für Senioren statt: Ob Reha-Sport, Senioren-Turnen oder Nordic-Walking für die Generation 60 plus, hier findet jeder sein passendes Bewegungsprogramm.

Über die Volkshochschule werden spezielle Programmpunkte nur für Senioren angeboten, aber auch das „Wohnen im Viertel“ oder das Alten- und Servicezentrum (ASZ) bieten wichtige Anlaufstellen für die ältere Generation.



Caritas
Nah. Am Nächsten

- Vollstationäre Pflege
- buchbare Kurzzeitpflege
- Tagespflege
- Mittagstisch

**Leben im Alter.
Mit uns ganz in Ihrer Nähe!**

Altenheim St. Franziskus
Hans-Mielich-Straße 4, 81543 München
Telefon: (089) 599 768 - 0

Mein Leben
im Alter





Das ASZ in
Untergiesing

ASZ Harlaching – Wohnen im Viertel

Im ASZ Harlaching, an der Rotbuchenstraße 32, ist das Modell „Wohnen im Viertel“ bereits gut etabliert: Ältere und eingeschränkte Menschen können mit der Hilfe des Programms im vertrauten Wohnumfeld verbleiben. Hierzu gehören unter anderem Pflegeberatung, Sozialarbeit und ambulante Pflege.

Auch Ausflüge gehören zum Programm dazu: Von der Dult über den Tierpark ins Kino sind nur einige Programmpunkte für Senioren. Zusätzlich gibt es Nachbarschaftstreffs zum regelmäßigen Austausch. Vorträge, Sport (Yoga, Turnen,

etc.), Tagesausflüge (Herrenchiemsee, Murnau), Flohmarktbesuche oder Vernissagen ergänzen das Angebot des ASZ. Träger der ASZ ist das Bayrische Rote Kreuz. Informationen über das aktuelle Angebot können Interessierte über die nachfolgenden Kontaktdaten anfordern.

ASZ Harlaching, Rotbuchenstraße 32, 81547 München
Telefon: (089) 69 90 660, asz-harlaching@brk-muenchen.de
Sprech- und Bürozeiten: Mo – Do 9.00 – 15.00 Uhr,
Fr 9.00 – 12.00 Uhr und nach Vereinbarung.

ASZ Untergiesing, Kolumbusstraße 33, 81543 München,
Telefon: (089) 66 11 31, info@asz-untergiesing.de, asz-untergiesing.de



a casa
PFLGESERVICE 

A Casa Pflegeservice GmbH
Geiselgasteigstraße 124 a
81545 München

Telefon: 089 559 322 90
Fax: 089 599 322 91
Mobil: 0176 22757626
www.pflegeservice-acasa.de

Kirchliche Angebote für Senioren

Die Emmauskirche organisiert seit vielen Jahren regelmäßige Wandertage für Menschen ab 60 plus: Rüstige Senioren wandern in der Münchner Umgebung ca. vier Stunden lang mit Einkehrpause. Die Termine hängen vor der Kirche aus. Zusätzlich bietet die Kirche Skatabende und Literaturzirkel an.

Auch unterschiedliche Vereine bieten Aktivitäten für Senioren an; so lädt beispielsweise der TSV 1860 München auch zu Wanderungen für Senioren ein.

Wussten Sie...?

Das Landespflegegeld Bayern: Seit 2018 hat der Freistaat eine zusätzliche Förderung für Pflegebedürftige geschaffen: Ab Pflegegrad 2 und einem Hauptwohnsitz in Bayern kann das Landespflegegeld beantragt werden. Damit erhalten Pflegebedürftige 1.000 EUR pro Jahr zusätzlich. Der Antrag muss einmal gestellt und genehmigt werden, dann wird der Betrag fortlaufend jährlich ausbezahlt. Informationen unter www.landespflegegeld.bayern.de

Regsam – Angebote für Senioren

Regsam – Das „Regionale Netzwerk für soziale Arbeit in München“ besteht seit über 25 Jahren. Durch die Vernetzung aller Beteiligten fördert „Regsam“ Projekte und Angebote für die Gesellschaft.

Die München Klinik Harlaching bietet zudem regelmäßig interessante Vorträge und Kurse zu verschiedenen Gesundheitsthemen an.

Senioren und Mobilität

Der Stadtteil Untergiesing-Harlaching ist gut an das öffentliche Verkehrsnetz angeschlossen. Wer dennoch einen Fahrservice benötigt, kann getrost auf das Netz an ambulanten Pflegediensten, den Service der ASZ (z. T. Ehrenamt) oder auf Krankentransporte zurückgreifen.

Mit der IsarCard60 fahren Menschen ab 65 Jahren ab 42,- Euro pro Monat mit dem MVV. Die Karte ist im Rahmen der Altersgrenze übertragbar.

Wer in seiner Mobilität eingeschränkt ist, kann kostenfrei den Bus & Bahn Begleitservice im öffentlichen Nahverkehr nutzen. Auftragsannahme für den Begleitservice ist Montag bis Freitag von 9 bis 16 Uhr unter Tel.: (089) 5 44 91 89 20.

Tipp: Eingeschränkte Menschen mit gültiger Wertmarke im Schwerbehindertenausweis nutzen den MVV (Münchner Verkehrs- und Tarifverbund: S-Bahn, U-Bahn, Straßenbahn,

Bus) kostenlos. Die IsarCard S, das Sozialticket, erhalten Menschen mit einem gültigen München-Pass. Der Pass ist im Sozialbürgerhaus erhältlich. Mit einer Zeitkarte für den aktuellen Monat gilt beides zusammen als Fahrkarte im MVV. Mit der IsarCard S können beliebig viele eigene Kinder, Enkelkinder oder bis zu drei Kinder bis zum 15. Lebensjahr mitgenommen werden.

Seniorenvertretung München

Seit 1978 ist die Seniorenvertretung aktiver Bestandteil der Kommunalpolitik Münchens: Das unabhängige ehrenamtliche Gremium vertritt die Belange und Interessen der Senioren in München und organisiert Hilfsangebote und Veranstaltungen. Darüber hinaus ist Ziel, für Alleinlebende Wege zur Vermeidung von Einsamkeit zu finden. Die Seniorenvertretung Untergiesing-Harlaching hat sieben gewählte Mitglieder. Seniorenbeirätin im Stadtbezirk 18 ist Dr. Irmtraud Nies, Telefon (089) 692 00 81. Im Internet: www.muenchen.de/seniorenvertretung

Auch der Seniorenbeirat der Landeshauptstadt München steht Ihnen mit diversen Beratungsangeboten zur Verfügung. Der Seniorenbeirat hat seinen Sitz in der Innenstadt, Burgstraße 4, 80331 München, Tel.: (089) 233 211 66. Weitere Informationen finden Sie im Internet unter: www.seniorenbeirat-muenchen.de



Familie und Kinder

Im Stadtbezirk 18 genießt die Familie einen besonderen Stellenwert. Familien sollen sich hier wohlfühlen. Genau dieser Wohlfühlfaktor beginnt bei einer guten U3-Betreuung, setzt sich bei den Schulen mit Ganztagsangebot fort und berücksichtigt auch die individuellen Bedürfnisse von Familien.

Viele Kindergärten, ein gut ausgebautes Netz von Familienzentren und Kindertagesstätten unterstützen die Vereinbarkeit von Beruf und Familie ebenso wie der Bau von Ganztagschulen sowie schulische Betreuungsangebote.

Die Planung der Einrichtungen vom Kindergarten bis zur Schule erfolgt in Untergiesing-Harlaching auch unter Berücksichtigung des demografischen Wandels.

Kinderbetreuung

Untergiesing-Harlaching ist kinder- und familienfreundlich und hat in den vergangenen Jahren mehrere Millionen Euro in den Ausbau der Kinderbetreuung investiert. Für Kindergarten- und Krippenkinder stehen eine Vielzahl an Einrichtungen zur Verfügung. Neben einem umfangreichen Angebot an Krippenplätzen ist in vielen Einrichtungen eine Ganztagsbetreuung möglich.

Kinderkrippen Untergiesing-Harlaching

- Biene Maja Kinderkrippe e. V., Autharipplatz 9
- Diakonie im Münchner Süden – Soyerhofstraße 4a
- Espira Kinderbetreuung, Armanspergerstraße 3
- Kindergarten Biene Maja e. V., Schönchenstraße 12
- Kita Luna in der Au, Kühbachstraße 7
- MoriMu Kinderkrippe GmbH, Agilolfingerstraße 23
- Städtisches Haus für Kinder, Theodolindenstraße/Sanatoriumsplatz
- Städtische Kinderkrippe, Mondstraße 32
- Unsere Champions, Schönstraße 2
- Unsere Champions Kinderkrippen GmbH, Schönstr. 106

Kindergärten und Horte

Städtische Kindertagesstätten und -einrichtungen

- Agilolfingerplatz 1
- Am Hollerbusch 9, Am Hollerbusch 5 (Pavillon)
- Oberbibberger Straße 43
- Oberbibberger Straße 49
- Schönstraße 75
- Rotbuchenstraße 79
- Säbener Straße 61
- Sanatoriumsplatz 2
- St. Franziskus, Schönstraße 9/Arminiusstraße 17



Spielplatz in
Unterriesing

Private und kirchliche Einrichtungen

- Griech. orthod. Metropole v. Dtl., Hans-Mielich-Straße 16
- Hänsel und Gretel Kiga e. V., Wunderhornstraße 7B
- Initiative zur Förderung der Waldorfpädagogik e.V., Grünwalderstr. 196
- Internationale Preschool Lilli & Lori, Geiseltagestr. 80
- Joki Kinderbetreuung Harlaching GmbH, Birkenleiten 41
- Kindergarten Biene Maja e. V., Grünwalder Str. 198c + d
- Kath. Kindergarten St. Helena, Fromundstraße 4
- Kindergarten Heilige Familie, Am Bienenkorb 3
- Kindergarten Maria Immaculata, Theodolindenstraße 75
- Kindergarten Menterschwaige e. V., Geiseltagestr. 110
- Kindergarten Villa Verte, Hans-Mielich-Straße 8
- Priv. Kindergarten Wetterstein e. V., Wettersteinstraße 6
- Kinderhaus Villa Gabriel (privat, Herr Peter Bodocs), Gabriel-Max-Str. 29
- Kindertagesstätte, Oberbiburger Straße 40
- Kinderwelt Harlaching e. V, Klara-Heese-Straße 5
- Kirschbaum Kindergarten e.V. (mit Integrationsplätzen) Gerhardstraße 17
- Raabennest Kindergarten e. V., Oberbiburger Straße 49
- Waldwerkstatt, Russisch-Orthodoxe Diözese, Am Münchner-Kindl-Weg, Ecke Eichthalstraße
- Wichtel Akademie München GmbH, Harlaching Mitte, Bozzarisstraße 2
- Wichtel Akademie München GmbH, Harlaching an der Isar, Braunstraße 6

Eltern-Kind-Initiativen

- Wurzelkinder e. V. , Geiseltagestr. 203
- Opedeldoks e. V. für 2 bis 6-jährige, Oberbiburger Str. 45
- Naturkindergarten Isarauen, Am Aubach, Wilhelm-Kuhnert-Straße
- Naturkindergarten Hasenklee e. V., Klobensteiner Str. 48
- Karl & Liesl e. V. – Krippe, Pilgersheimer Straße 25
- Karl & Liesl e. V. – Kindergarten, Kühbachstraße 9
- Karl und Liesl e. V. – Hort, Hans-Mielich-Straße 2
- Harlachinger Spatzen e.V. für 1-3-jährige, Resedenweg 4
- Naturkindergarten am Flaucher e. V., Eduard-Schmid-Straße 28

(Quelle Stadt München Referat für Bildung und Sport)

Bildung und Lernen

Allgemeinbildende Schulen

- Grundschule am Agilolfingerplatz 1
- Grundschule Fromundstraße 5
- Grundschule St. Martin, St.-Martin-Straße 30
- Grundschule an der Lincolnstraße, Lincolnstraße 62
- Grundschule Weißenseestraße, Weißenseestraße 45
- Icho Grundschule, Ichostraße 2
- Grundschule an der Rotbuchenstr. 81



Spielplatz in
am Schmorellplatz

Weiterführende Schulen

- Mittelschule an der Fromundstraße 5
- Mittelschule an der Ichostraße, Ichostraße 2
- Mittelschule München, Perlacher Straße 114
- Mittelschule an der Cincinnatistraße, Cincinnatistraße 63
- Asam-Gymnasium, Schlierstraße 20
- Maria-Theresia-Gymnasium, Regerplatz 1
- Städt.Theodolinden-Gymnasium, Am Staudengarten 2
- Albert-Einstein-Gymnasium, Lautererstraße 2
- Pestalozzi Gymnasium, Eduard-Schmid-Straße 1
- Rainer-Werner-Fassbinder-Fachoberschule, Schlierseestraße 47
- Städtisches Münchenkolleg, Schlierseestraße 47
- Bayerische Landesschule für Körperbehinderte, Kurzstr. 2

(Quelle Stadt München Referat für Bildung und Sport)

fahrschule-mangfallplatz.de

Wir bilden aus in Anhänger KI BE, B96,
Caravan- und Wohnmobil-Schulung, Klassen B und BE
Autofahren ab 17 Jahren, Mofa, Roller und Motorrad

Mobil 0171/344 84 84

Akeleistraße 4, 81547 München, E-Mail: info@fahrschule-mangfallplatz.de

Freizeiteinrichtungen für Kinder und Jugendliche

FEZI Kinder- und Jugendtreff am Wettersteinplatz

Ein lebendiger Treffpunkt für Mädchen und Jungen von 6 bis 18 Jahren. Neben offenen Treffen werden auch Programme angeboten, wie zum Beispiel gemeinsam kochen oder basteln. Auch Ausflüge und Ferienaktionen werden durchgeführt. Fromundstraße 1, 81547 München, Telefon: (089) 69 20 173, www.fezi-wetterstein.de

Kindertreff AKKU

Der Kindertreff AKKU ist eine Freizeitstätte in Untergiesing für Kinder im Alter von 6 bis 12 Jahren. Neben dem Kreativangebot im offenen Treff laden auch Mädchen- und Jungentreffs zum Mitmachen ein.

Agilolfingerplatz 1, 81543 München, Telefon: (089) 65 90 34
www.kindertreff-akku.de

Jugendtreff AKKU

Der Jugendtreff AKKU bietet Jugendlichen zwischen 12 und 21 Jahren ein gemütliches und geschütztes Umfeld. Das Angebot an Freizeitmöglichkeiten reicht von Basketball, Volleyball, Tischtennis, Kickern, Bastel- und Werkangeboten bis hin zu gemeinsamen Ausflügen. Die Räumlichkeiten kann man auch für die eigene Feier nutzen.

Lohstraße 70, 81543 München, Telefon: (089) 62 42 08 45
www.jugendtreff-akku.de



Jugendtreff AKKU
am Auer Mühlbach



Soziale Organisationen

Familie

- **Städtische Beratungsstellen für Eltern, Kinder und Jugendliche** Giesing-Harlaching, Oberbiburger Str. 49, 81547 München, Telefon: (089) 233 - 35959, E-Mail: beratungsstelle-gh.soz@muenchen.de
- **Betreutes Einzelwohnen für psychisch kranke Menschen und psychisch kranke Eltern**, gemeinnützige GmbH des Projektevereins, SPDI München Giesing, Pilgersheimer Str. 38, 81543 München, Tel: (089) 65 20 21
- **coach – hpkj e. V.** heilpädagogisch-psychotherapeutische Kinder- und Jugendhilfe e.V.; www.hpkj-ev.de
- **Ehe-, Familien- und Lebensberatung**; Erzdiözese München-Freising, Beratungsstelle München-Süd, Lorenzonistr. 58, 81545 München, Telefon: (089) 6 42 25 03, harlaching@eheberatung-oberbayern.de
- **Diakonie im Münchner Süden e. V.**, Martin-Luther-Straße 4, 81539 München, Telefon: (089) 69 79 89-61, www.diakonie-muenchner-sueden.de
- **Familienunterstützender Dienst**; Lebenshilfe München e. V., Geschäftsstelle St.-Quirin-Str. 13a, 81549 München, Telefon: (089) 6 93 47-0, info@lebenshilfe-muenchen.de, www.lebenshilfe-muenchen.de
- **Fabi paritätische Familien Bildungsstätte München e. V.**, Giesinger Bahnhofplatz 2, 81539 München, Telefon: (089) 99 84 80-40, info@fabi-muenchen.de

Leben

- **AKIM** – Allparteiliches Konfliktmanagement im öffentlichen Raum; Amt für Wohnen und Migration, Franziskanerstraße 8, 81669 München, Telefon: (089) 233-4 04 56
- **Ambulanter Fachdienst Wohnen** (unterstütztes Wohnen), Kühbachstraße 11, 81543 München, Telefon: (089) 1 30 14 39-0, E-Mail: afwm@kmfv.de, www.kmfv.de
- **Bürgerinitiative Mehr Platz zum Leben**, Hans-Mielich-Str.12, 81543 München, Telefon: 0175-800 88 06, www.mehrplatzzumleben.de
- **Klinik für Dynamische Psychiatrie München GmbH**, Geiselgasteigstraße 203, 81545 München, Telefon: (089) 64 27 23-0, www.klinik-menterschwaige.de
- **Frauenkunstwerkstatt** – ein Projekt des LebensART e. V., Verein für Kunst, Kultur und Therapie, Humboldtstr. 17/2 Rgb., 81543 München, Telefon: (089) 62 500 560, E-Mail: info@frauenkunstwerkstatt.de, www.frauenkunstwerkstatt.de
- **GEWOFAG Mieterzentrum Giesing**, Hohenwaldeckstraße 3 , Mieterzentrum 2 in Obergiesing, 81541 München, Telefon: (089) 41 23 52 00
- **Haus an der Pistorinistraße**; Kath. Männerfürsorgeverein München e. V., Pistorinistraße 30, 81543 München, Tel.: (089) 62 42 90-0 , E-Mail: pi30@kmfv.de www.kmfv.de



Grundschule am Agilolfingerplatz

- **Helferkreis Untergiesing** – Ehrenamtlicher Kreis, Sprecher: Pfarrer Michael Schlosser, Mariahilfplatz 11, 81541 München, Telefon: (089) 651 28 66
- **Schulfit Giesing** – Nachhilfe für bessere Noten, Tegernseer Landstraße 135, 81539 München, Telefon: (089) 64 96 47 53, E-Mail: giesing@schulfit.de www.schulfit.de
- **Sozialbürgerhaus Giesing-Harlaching**, Werner-Schlierf-Straße 9, 81539 München, Telefon: (089) 233-9 68 33, sbh-gh.soz@muenchen.de
- **Sozialtherapeutische Wohngemeinschaft**; Regenbogen Wohnen gGmbH, regenbogen-wohnen.de, Levelingstraße 10, 81673 München
- **Städt. Unterkunftsheim für Männer**; Kath. Männerfürsorgeverein München e. V., Pilgersheimer Str. 9-11, 81543 München, Telefon: (089) 62502-0, www.kmfv.de
- **Tierpark Hellabrunn Tierparkschule**, Tierparkstraße 30, 81543 München, Leiterin: Kerstin Bartesch, Telefon: (089) 6 25 08-29, E-Mail: tierparkschule@hellabrunn.de
- **Ukrainisch-Katholische Kirche Maria Schutz**, Schönstraße 55, 81543 München, Telefon: (089) 651 29 09-0, E-Mail: ugkkm@t-online.de
- **wellcome München Ost**, Praktische Hilfe für Familien nach der Geburt, Telefon: (089) 18 94 71 22, E-Mail: muenchen.ost@wellcome-online.de

Menschen mit Behinderung

- **ApM Aktivpflegedienst behinderter Menschen GmbH**, Giesinger Bahnhofplatz 9, 81539 München, Telefon: (089) 62 000 171, E-Mail: info@pflege-apm.de, www.pflege-apm.de
- **Caritas Werkstatt für behinderte Menschen**, Humboldtstraße 2a, 81543 München, Telefon: (089) 62 27 06-0, E-Mail: info-werkstatt-muc@caritasmuenchen.de, www.caritas-werkstatt-muenchen.de
- **Förderverein Bayerische Landesschule für Körperbehinderte e. V.**, Kurzstraße 2, 81547 München, Telefon: (089) 6 42 58-195, -203, www.foerderverein-landesschule-muenchen.de
- **Marianum**, Individuelle Wohn- und Betreuungsangebote für Menschen mit Behinderung; Caritasverband e. V., Humboldtstraße 2, 81543 München, Telefon: (089) 6244 789-0, E-Mail: marianum@caritasmuenchen.de

(aus: www.muenchen-info-sozial.de)

Quellenverzeichnis

Stattreisen-münchen.de | munich-jewels.com | muenchen.de | wikipedia.de | http://www.auer-muehlbach.de/ | Immobilienreport.de | reg-sam.net | die-spielmacher.de | muenchner-tournee.de | Bürgerinitiative „Mehr Platz zum Leben“ | Klinikum München Harlaching | Emmauskirche | asz-Untergiesing & Harlaching | muenchen-info-sozial.de | mvv-muenchen.de | Redaktionelle Mitarbeit: Melly Kieweg



Notrufnummern

Notruf Feuerwehr, Rettung, Notarzt	112
Polizei	110
Ärztlicher Bereitschaftsdienst	116 117
Zahnärztlicher Notdienst	7 23 30-93 oder 30 00 55 12
Giftnotruf	1 92 40
Apotheken-Notdienst	0800 00 22 8 33
Frauen-Notruf	76 37 37
Krankentransport	1 92 22
Tierambulanz München	01805-84 37 73
Katholische Telefonseelsorge	0800-1 11 02 22
Evangelische Telefonseelsorge	0800-1 11 01 11
Psychiatrischer Krisendienst	0180-6 55 30 00
Sucht-Hotline	28 28 22
Bankkartensperre	116 116

Stadt München

MVG-Info	0800-3 44 22 66 00
Störungsstelle Strom	3 81 01 01
Störungsstelle Wasser	18 20 52
Störungsstelle Gas	15 30 16
Störungsstelle Fernwärme	23 03 03
Service Nummer der Stadt München	115
Stadtinfo Rathaus	22 23 24
KVR Bürgerbüro-Zentrale	233-9 60 00
Baureferat Servicetelefon	233-9 62 21
Grünanlagen	233-9 62 11
Abfallwirtschaftsbetrieb	233-9 62 00
Fundbüro	233-9 60 45
Taxizentrale	2 16 11

- € Biergarten
- € Live Fußball
- € Mittagsgerichte
- € Holzfass Ausschank
- € Bayerische Klassiker

Stadt • Teil • Lokal

Giesinger Garten



Im Giesinger Garten erhalten Sie leckere Schmankerl, Speisen und Getränke mit täglich wechselnden Angeboten.

Kommen Sie vorbei und entspannen Sie sich in Ihrem
Giesinger Wohnzimmer. Wir freuen Uns über Ihren Besuch!



Gerhardstraße 4 • Telefon 089 / 20 18 19 16
www.giesinger-garten.de • mail@giesinger-garten.de
 Täglich geöffnet von 10:00 bis 1:00 Uhr

